



# WantZOOM

Bulletin mensuel de la Commune de La Wantzenau

Mis sous presse le 28/10/2020



**COVID**

**Confinement**  
p.4

**DÉVELOPPEMENT ÉCONOMIQUE**

**Nos entreprises**  
**témoignent**  
p.6

# Agenda

## NOVEMBRE

### Club Liv'échange

Lundi 02 novembre à  
Bibliothèque

REPORTÉ

### Histoires pour petits et grands

Mercredi 04 novembre à  
Bibliothèque

REPORTÉ

### Spectacle bilingue

#### Lignes de fuite, Fluchtlinien

Vendredi 06 novembre à  
Bibliothèque

REPORTÉ

### Atelier de création d'un livre audio

Samedi 07 novembre à  
Bibliothèque

REPORTÉ

### Les courses 10 km route et nature

Dimanche 08 novembre à  
Espace Jean-Claude K

ANNULÉ

### Conversation anglaise

Lundi 09 novembre à  
Bibliothèque

REPORTÉ

### Fête des Oies de la Saint Martin

Vendredi 13 novembre à  
Espace Jean-Claude K

ANNULÉ

### Cercle de femmes

Vendredi 13 novembre à  
Bibliothèque

REPORTÉ

### Atelier Cosmétologie bio / Green Team

Mardi 17 novembre à  
Bibliothèque

REPORTÉ

### Atelier philo nature / Green Team

Mercredi 25 novembre à  
Bibliothèque

REPORTÉ

### Atelier Noël Zéro déchet / Green Team

Mercredi 25 novembre à  
6-8 ans et à 17h pour les

REPORTÉ

### Soirée parentale

Judi 26 novembre à  
Bibliothèque

REPORTÉ

### Village de Noël

Vendredi 5 et samedi 6  
Espace Jean-Claude K

ANNULÉ

## RESTEZ CONNECTÉS

Retrouvez toutes les informations et manifestations de votre commune en ligne sur : [www.la-wantzenau.fr](http://www.la-wantzenau.fr)

la page Facebook de la commune : [facebook.com/wantzenau](https://facebook.com/wantzenau)

la page Facebook de la Bibliothèque : [facebook.com/bibliotheque.delawantzenau/](https://facebook.com/bibliotheque.delawantzenau/)

la page Facebook de l'école de Musique : [facebook.com/Ecole-de-musique-de-La-Wantzenau](https://facebook.com/Ecole-de-musique-de-La-Wantzenau)

## WantZOOM

DIRECTRICE DE LA PUBLICATION :

Michèle Kannengieser, Maire

RÉDACTRICE EN CHEF : Célia Philibert Dit Jaime

COORDINATION DES TEXTES, MAQUETTE, MISE EN

PAGE : Célia Philibert Dit Jaime

CRÉDITS PHOTOS : Services de la Mairie,

Aurélien Ebel, Célia Philibert Dit Jaime

et associations

IMPRESSION : Parmentier Imprimeurs

LA WANTZENAU

DÉPÔT LÉGAL : octobre 2020

MAIRIE : 11, rue des Héros - 67610 LA WANTZENAU

TÉL. 03.88.59.22.59 • FAX. 03.88.59.22.50

COURRIEL : [info@la-wantzenau.fr](mailto:info@la-wantzenau.fr)

SITE INTERNET : [www.la-wantzenau.fr](http://www.la-wantzenau.fr)

SITE INTERNET DU CANAL LOCAL : [www.wantztv.fr](http://www.wantztv.fr)

## Édito du Maire



Chères Wantzenauviennes,  
Chers Wantzenauviens,

### Tenir, s'unir, agir

*Le plus difficile, disait en substance Goethe, n'est pas tant de faire son devoir que de savoir où il se trouve.*

*Samuel Paty, professeur d'histoire-géographie, savait où était son devoir, l'a fait et a été assassiné pour l'avoir fait. Il a été tué pour avoir enseigné ce qu'est la France, ses racines et ses valeurs.*

*Je veux rendre hommage à tous « nos maîtres d'école » si chers à Charles Péguy. Ils méritent toute notre reconnaissance pour avoir choisi de transmettre et d'enraciner notre langue, notre histoire et notre culture, sources de tant de merveilles qui font de la France une nation si particulière : l'œuvre de Victor Hugo, le courage de Jeanne d'Arc, la liberté guidant le peuple de Delacroix... Nous nous devons d'être collectivement, à leurs côtés, les garants de cet héritage et de sa transmission.*

*La résurgence de l'épidémie de Covid ne saurait être mise au même rang que la violence et la persistance de la menace islamiste. Pour autant, l'une et l'autre se conjuguent aujourd'hui pour impacter fortement et durablement nos vies.*

*Aujourd'hui, à l'aube d'un nouveau confinement, il faut tenir, s'unir et agir.*

*Il faut tenir car nous le pressentons tous, la crise sanitaire ne s'éteindra pas avant de longs mois. La tentation du découragement, de l'incompréhension voire de la colère devant l'impuissance des savants et les tâtonnements des gouvernants peut parfois survenir, et c'est compréhensible. Mais il est de la responsabilité de chacun d'entre nous de se demander où est son devoir et de tourner son regard vers ceux qui sont au front, avec abnégation, pour combattre l'épidémie : nos soignants et tous ceux qui les assistent au quotidien.*

*Il faut s'unir et s'entraider. Dans les moments de grandes difficultés, la tentation du chacun pour soi, la rancœur à l'encontre de ceux jugés incapables de prévenir la catastrophe constituent autant de facteurs de dislocation de l'unité et de la cohésion de notre nation et à plus petite échelle de notre village. La meilleure façon de n'y point céder est de regarder autour de nous et de chercher comment apporter notre soutien à ceux qui sont sur le point de perdre pied : les personnes qui sombrent dans la solitude, les aidants à peine remis du premier choc et à nouveau mobilisés, nos commerces de proximité, le monde de la santé encore épuisé par des mois de combat et nos jeunes dont l'avenir est pour beaucoup devenu illisible.*

*Et il faut agir, chacun là où il est, chacun à la mesure de ses moyens, mais en gardant à l'esprit que c'est par l'action de chacun que la menace sera sinon conjurée, du moins contenue. C'est par l'addition de nos actions individuelles que nous pourrons continuer à avancer en tenant le virus en lisière de nos vies.*

*C'est sur le terrain de l'action que sont attendues les autorités publiques au premier rang desquelles les mairies. Les élus ainsi que les agents et services municipaux sont pleinement mobilisés pour répondre aux exigences de la situation et accompagner tous les habitants de La Wantzenau.*

*Soyez assurés que j'ai pris la mesure de l'ampleur de la situation et que pour le bien de notre village et de tous ses habitants, je mettrai en œuvre, avec l'ensemble de la municipalité, toutes les mesures sanitaires et solidaires nécessaires.*

*Nous traversons une période à la fois difficile et inédite qui marquera notre histoire collective. Faisons en sorte que nos comportements et nos actions soient à la hauteur de l'enjeu et fassent honneur à ceux qui nous ont précédés et à ceux qui nous succéderont.*

Votre dévouée  
Michèle KANNENGIESER  
Maire



## Déclaration d'état d'urgence climatique et accélération de la mise en œuvre d'actions concrètes du Plan Climat 2030

La décennie qui s'ouvre sera décisive : l'élévation constante de la température moyenne de notre atmosphère liée aux émissions de gaz à effet de serre, dérègle les systèmes climatiques terrestres et menace l'ensemble de la biosphère. Elle affecte toutes les activités humaines et la santé de toutes et tous, touchant en premier lieu les personnes les plus vulnérables.

Les effets de ces dérèglements sont d'ores et déjà perceptibles à l'échelle de l'Eurométropole de Strasbourg et de notre région : canicules à répétition, inondations ou coulées de boue, apparition d'espèces invasives, modification du régime de navigation du Rhin.

Ce constat appelle la mise en œuvre volontariste et rapide de politiques ambitieuses de réduction des émissions de gaz à effet de serre, de restauration des ressources naturelles et d'adaptation de notre territoire aux impacts désormais inévitables de la crise climatique.

L'enjeu de transition écologique est environnemental (*réduction des émissions de gaz à effet de serre et des polluants atmosphériques, préservation de la biodiversité, sobriété dans la consommation des ressources*) et social (*conditions de vie, précarité énergétique, inégalités d'exposition*). Considérant la complexité des projets de transition, tant en termes techniques qu'en termes d'accompagnement au changement, les objectifs du Plan Climat ne pourront être atteints qu'avec une mobilisation de l'ensemble des acteurs et des outils d'accompagnement opérationnel dédiés.

L'Eurométropole de Strasbourg souhaite ainsi lancer la création d'une agence du Climat, qui sera un des outils d'accompagnement du territoire, pour un fonctionnement opérationnel dès le 1<sup>er</sup> semestre 2021.

Michèle KANNENGIESER

## CONSEIL MUNICIPAL DE LA WANTZENAU



### Focus sur quelques-unes des décisions prises par le Conseil Municipal réuni le 30 septembre dernier

#### Accompagner nos clubs vers l'excellence

Le conseil municipal a souhaité soutenir les sportifs émérites de la section athlétisme de la SGW, en subventionnant à hauteur de 1 770 €, leurs frais de déplacement pour leur participation aux championnats de France 2019.

#### Prendre soin de nos forêts

Dans le cadre des travaux compensatoires à mettre en œuvre pour la réalisation du Grand Contournement Ouest, la commune a sollicité l'appui de l'ONF afin d'obtenir de la SANEF le reboisement de 2.50 ha en forêt communale. Une convention a ainsi été adoptée par le conseil municipal, visant la plantation de nouveaux sujets dans les secteurs de peuplements de frênes touchés par une forte mortalité suite au développement de la maladie de la chalarose. Tous les frais inhérents à cette plantation (*préparation et travail du sol, clôture de protection contre la dent du gibier, fourniture et mise en terre des plants, entretien sur trois années, maîtrise d'œuvre des travaux*) seront pris en charge par la SANEF. L'opération ne génère aucun frais ni charge pour la commune.

#### Un conseil municipal des jeunes pour faire entendre leur voix

Le conseil municipal des jeunes nouvellement créé a pour mission d'initier les jeunes résidents de La Wantzenau à la vie politique réelle et de collecter leurs besoins et leurs attentes, en proposant différents projets notamment dans les domaines du sport, des aménagements, de l'environnement, de la culture, de la formation ou encore des relations intergénérationnelles. Un appel à candidature a été organisé pour mobiliser 16 futurs conseillers parmi les 11-15 ans et 16-21 ans. Un tirage au sort désignera les membres de cette nouvelle instance le vendredi 20 novembre 2020 à l'occasion de la Journée Mondiale de l'Enfance.

Au travers du dispositif PEC (*Parcours Emplois Compétences*), le conseil municipal a manifesté sa volonté de soutenir les personnes en recherche d'emploi en créant deux nouveaux postes d'une durée maximale de 12 mois. Le PEC repose sur un triptyque emploi-formation-accompagnement. Il est destiné aux publics les plus éloignés du marché du travail comme les travailleurs handicapés.

#### Un programme d'études pour sécuriser nos mobilités

En juillet dernier, la commune a manifesté son intérêt dans le cadre d'une enveloppe de 1 500 000 € débloquée par l'Eurométropole de Strasbourg, pour la réalisation spécifique de nouvelles pistes cyclables sur l'ensemble du territoire des 33 communes membres. La candidature de La Wantzenau a été retenue pour une enveloppe de 50 000 €. Une première étape permettra d'étudier la possibilité de sécuriser le cheminement des cyclistes en direction de la gare à partir du passage à niveau mais aussi de prolonger la piste cyclable de la route de Strasbourg jusqu'au carrefour de la rue du Général de Gaulle. Cette demande s'inscrit plus particulièrement dans l'étude globale de sécurisation des modes de déplacement doux autour du groupe scolaire et vise à repenser les aménagements de voirie des différents quartiers.

En outre, à la demande de la nouvelle municipalité, 70 000 € de frais d'études complémentaires ont été mobilisés afin de revoir l'aménagement du carrefour rue du Nord / cimetière / desserte. Ce dernier doit en effet être revu pour intégrer la création d'une piste cyclable rue du Nord et matérialiser une rupture clairement identifiée avec le parking du cimetière. Enfin, cette étude devra intégrer les possibles modifications du projet du Schwemmlach tant au niveau des axes de circulation que de l'implantation des futures habitations.

Michèle KANNENGIESER

#### Un soutien aux demandeurs d'emploi



## Protégeons-nous !

### Grippe hivernale : Pourquoi est-ce si important de se faire vacciner ?

Nous sommes entrés dans l'automne, et la grippe hivernale va bientôt faire son apparition.

La Haute Autorité de Santé souligne l'importance d'augmenter la couverture vaccinale contre la grippe saisonnière dans les populations cibles, car la grippe hivernale devra être affrontée, alors même que le risque COVID-19 n'aura pas disparu. L'objectif est d'alléger la pression sur les médecins et les hôpitaux et d'éviter que des malades supplémentaires ne se mêlent aux personnes malades de la COVID.

La campagne vaccinale 2020/2021 a démarré le 13 octobre 2020. Elle s'étendra jusqu'en fin janvier 2021 et une priorité sera donnée pendant les deux premiers mois de la campagne, aux personnes à risques (personnes âgées de plus de 65 ans, souffrant de maladies chroniques ou d'obésité, femmes enceintes) et aux professionnels de santé ou professionnels en contact avec des sujets à risque.

#### + D'INFORMATIONS

Site de l'assurance maladie  
<https://www.ameli.fr/bas-rhin/assure/sante/assurance-maladie/campagnes-vaccination/vaccination-grippe-saisonniere>

### TOUT SAVOIR SUR LE CAS CONTACT

#### Suis-je un cas contact ?

- j'ai été en contact avec un cas confirmé mais que je portais une protection efficace (*masque ou séparation physique*) : **NON**
- j'ai croisé de manière fugace un cas confirmé en l'absence de protection efficace : **NON**
- j'ai été en contact avec un cas confirmé en l'absence de protection (*j'ai été en contact direct face à face de moins d'un mètre, je partage le même lieu de vie ou un espace confiné comme le bureau, j'ai prodigué ou reçu des actes d'hygiène ou de soins, je suis élève ou enseignant de la même classe*) : **OUI**

Si vous êtes défini comme un cas contact, vous devriez être contacté par la caisse primaire d'assurance maladie.

**À noter : le cas contact d'un cas contact n'est pas un cas contact.**

#### Je suis un cas contact, que faire ?

Je m'isole, je réalise un test en suivant les indications données par l'assurance maladie et je surveille mon état de santé.

#### + D'INFORMATIONS

Retrouvez l'ensemble des informations sur les liens suivants :

<https://www.grand-est.ars.sante.fr/covid-19-en-grand-est-point-de-situation-quotidien>

<http://www.bas-rhin.gouv.fr/Actualites/Covid-19>

### Les outils numériques

Le gouvernement met à disposition des outils numériques développés autour du triptyque Tester-Alertter-Protéger pour nous accompagner.

#### + D'INFORMATIONS

Pour télécharger les applications :

<https://www.gouvernement.fr/info-coronavirus/tests-et-depistage>

**TESTER (DépistageCovid)** : carte géolocalisée des lieux de prélèvement des tests RT-PCR qui facilite l'accès au dépistage près de chez soi.

**ALERTER (#Tousanticovid)** : informe les personnes ayant été à proximité d'une personne diagnostiquée positive.

**PROTEGER (MesConseilsCovid)** : fournit des conseils officiels personnalisés pour faire face au virus.

## CONFINEMENT

Le Président de la République a annoncé un nouveau confinement à compter du vendredi 30 octobre 2020 et a minima jusqu'au 1<sup>er</sup> décembre.

#### Principales mesures :

- ✓ - Maintien de l'activité professionnelle
- ✓ - Maintien des services publics
- ✓ - Maintien des crèches, écoles, collèges et lycées
- ✓ - Maintien des commerces de première nécessité
- ✓ - Maintien des visites dans les EHPAD dans le strict respect des règles sanitaires
- ✓ - Maintien du marché hebdomadaire
- ✓ - Retour de l'attestation de déplacement
- ✓ - Déplacements autorisés pour raisons professionnelles, raisons de santé, aider un proche en situation de dépendance, pratiquer une activité sportive ou sortir un animal de compagnie (*maximum 1 heure par jour et à moins d'un kilomètre*).
- ✗ - Fermeture des bars, des restaurants et des établissements recevant du public (ERP)
- ✗ - Fermeture des commerces non essentiels
- ✗ - Fermeture de la Bibliothèque
- ✗ - Interdiction des rassemblements publics et des réunions privées
- ✗ - Interdiction des déplacements entre régions



**Informations en date du 28/10/2020 susceptibles d'être modifiées par de nouvelles décisions gouvernementales**



## Cellule d'urgence COVID la Mairie vous soutient

Les élus et les services de la Mairie se sont organisés pour être en mesure de répondre à tout moment aux exigences de la situation et aux besoins des habitants de La Wantzenau.

Pour vous accompagner dans cette crise sans précédent, la municipalité a créé **une cellule de soutien**. Sa fonction est de répondre à vos questions (*ex, je pense être un cas contact, que dois-je faire ? qui dois-je contacter ?*) et de vous aider dans vos démarches et votre quotidien (*ex, je suis contraint.e de m'isoler, j'ai besoin d'aide pour mes courses*). Ce numéro est accessible tous les jours de 14h à 15 h y compris le week-end :

**06 08 77 59 43**

D'autres mesures ont d'ores et déjà été mises en place :

- **Une astreinte de nos équipes du lundi au vendredi (livraison urgente)**
- **La mobilisation d'une équipe de bénévoles pour rompre la solitude des plus vulnérables et proposer leurs services sur simple appel à la mairie au 03 88 59 22 59**
- **Un appel téléphonique régulier par les adjoints au maire aux personnes inscrites sur la liste des personnes vulnérables. Pour y figurer, il suffit d'appeler la mairie au 03 88 59 22 59.**
- **Mobilisation du CCAS pour la coordination de l'ensemble des actions spécifiques COVID.**

D'autres dispositions sont susceptibles d'être mises en œuvre en fonction de l'évolution de la situation et de l'identification de nouvelles attentes.

**Nous sommes là pour vous aider !**

### Médecins Généralistes

**DIEBOLD Marc & Valérie**  
2 rue du Château  
03 88 96 35 20

**GORALSKY Jean-Luc**  
8 rue de la Carpe  
03 88 96 33 51

**REY Stéphane & WEISS Marc**  
1 rue des Jardins  
03 88 96 20 40  
06 08 54 91 69  
06 07 80 10 13

**TRIBOLLET Olivia**  
9 rue des Héros  
03 88 96 33 54

### Cabinet d'Infirmiers

**CHRIST Grégory, POLH Leslie,  
RATHOUIS Alexandra,  
WILLMANN Fanny & BOUR Céline**  
8 route de Strasbourg  
03 88 51 93 19  
06 95 50 11 45

**DE VADDER Anne & STERN Eva**  
1a rue Hirschfeld  
06 70 02 40 85

**SINGER Bernadette,  
BELLAHCENE Fatna  
HENNINGER Juliette  
& WODLI Maïté**  
14 faubourg du Capitaine d'Alençon  
06 07 72 65 10

**ZIMMER Nathalie, ALTAN Nadine &  
ROUSSEAU FARNER Catherine**  
9 rue des Héros  
06 37 18 71 67

### Ergothérapeute

**LINH Joëlle**  
9 rue des Héros  
06 16 14 50 14

### Kinésithérapeutes

**ELLIS Stephen, ARROUS Emmanuelle,  
BAUMGARTEN Nelly,  
& N'GUYEN VAN Fiona**  
9 rue des Héros  
03 88 96 22 34

**BELLISSENT Laure & SEILER Catherine**  
1a rue Hirschfeld  
03 88 96 61 67  
06 27 26 97 28

**STENGER Eric, BAUER Cédric,  
BRAUN Nicolas, FLORENTIN Bruno  
& HEBERT Manon**  
9a rue du Général De Gaulle  
03 88 59 26 98

### Dentistes

**JUND Véronique**  
8 rue du Général Leclerc  
03 88 96 24 02

**NASSIR Karim**  
3 rue du Général De Gaulle  
03 88 96 20 93

**SARLATI Roxane**  
7 rue de l'Eglise  
03 88 96 36 03

**WOLLBRETT Grégory & BOCK Célia**  
9 rue des Héros  
03 88 96 21 75

### Vétérinaires

**Clinique des Vosges - Wantzenau**  
26 rue des Héros  
03 88 96 61 61

### Pharmacie

**Pharmacie de La Wantzenau**  
9 rue des Héros  
03 88 96 20 04

### Opticien

**Wantz'Optic**  
9 rue des Héros  
03 88 96 31 76

### Laboratoire d'analyses

**Bio 67**  
7 rue du Général De Gaulle  
03 88 21 26 70

### Ostéopathes

**ELLIS Stephen & NAVARRO Olivier**  
9 rue des Héros  
03 88 96 22 34  
06 27 26 97 28

**STENGER Eric, BRAUN Nicolas  
& FLORENTIN Bruno**  
9a rue du Général De Gaulle  
03 88 59 26 98

**VROMMAN Olivier**  
25 quai des Bateliers  
06 72 98 42 62

### Orthophonistes

**DIEMER Karine & GOBERT Laetitia**  
9 rue des Héros  
09 88 96 33 52

### Pédicures-Podologues

**BIBARD Cédric**  
14 faubourg du Capitaine d'Alençon  
03 88 96 25 09

**ENGELMANN Robin**  
9A rue du Général De Gaulle  
03 88 52 00 86

### Psychologues

**ROUQUETTE Sylvie**  
7C rue de Londres  
06 33 36 06 24

**SCHINDLER Isabelle**  
7 rue Georges Cuvier  
06 63 55 11 65





# LES COMMERCES D'ANTAN... ET D'AUJOURD'HUI

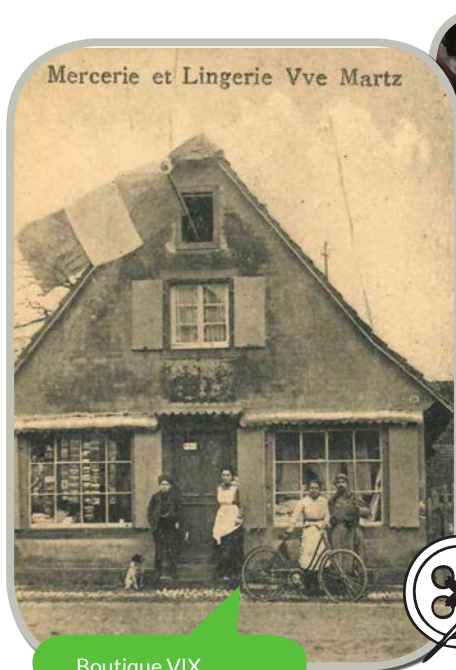
## La Wantzenau, des histoires de commerces de proximité

Qui se souvient de la mémorable **BECKE Germaine**, la bonté personnifiée, qui pesait ses pains en vous rajoutant un quignon pour faire le juste poids comme en temps de guerre ? C'est à ce moment que quelques fripons allégeaient son stock de sucreries.

Dans le même esprit souvenons-nous de **Geneviève VIX** « Cheniève », autre figure incontournable du commerce local. Elle était la mercière bien décidée à ne pas fermer son magasin, ne serait-ce pour solder des articles obsolètes, introuvables par ailleurs. Elle tenait son stock et vendait jusqu'à la dernière heure, rubans, boutons, fils et élastiques en ne cédant rien, sauf à sa manière, au juste prix !

Nous n'oublierons pas le magasin **WAECHTER** qui vendait des chaussures. On était bien loin du choix en surabondance des commerces actuels. On allait acheter des chaussures parce que les pieds avaient grandi, ou à l'occasion des grandes fêtes, Pâques, communion, sans trop se préoccuper du style, mais surtout du confort.

Richard STROH  
Archives



Boutique VIX



Boutique WAECHTER



## Mémoire de la Société J. et A. RADMACHER Négociants en vins

C'est en 1902 que Joseph Radmacher crée la société RADMACHER, vins en gros et négociant en vins. Après sa mort en 1918, la société est reprise par ses enfants, Joseph et Albert qui créent alors la société J. et A. RADMACHER au 23, rue du Général Leclerc à La Wantzenau.

### Négociant en vins d'ici.....

Leur activité consistait à acheter le vin en vrac chez les vignerons alsaciens (Riesling, Tokay, Muscat, Sylvaner, Gewurztraminer et Edelzwicker) et le mettre en bouteilles en y apposant leur nom.

De la même manière, ils achetaient des eaux de vie directement auprès des distillateurs et les commercialisaient sous leur nom.

La société J. et A. RADMACHER était présente chaque année à la Foire de Paris pour promouvoir les vins et spiritueux alsaciens.

Aux vins alsaciens, s'ajoutaient de grands vins du Bordelais, du Rhône, du Beaujolais et de Bourgogne où ils avaient même l'exclusivité de certaines maisons.

### ..... et d'ailleurs.

Les frères Radmacher faisaient également venir des vins d'Algérie et du Maroc tels que Ochéf, Mascarat, Cristal de France, Sénéclauze.



Ces vins étaient acheminés par bateau jusqu'à Sète puis en wagons citerne jusqu'à Schiltigheim où la société possédait un dépôt et enfin transportés par camion jusqu'au cuves de La Wantzenau où ils étaient embouteillés.

Fin des années 60, les vieux tonneaux en bois furent détruits et à cette occasion furent découvertes quelques petites réserves qui avaient échappées aux Allemands : Cognac, Sauternes et Bordeaux d'avant-guerre.

Mais chez J. et A. RADMACHER, on ne vendait pas que des vins, on pouvait aussi trouver du soda, de la limonade, des jus de citrons et d'oranges sous la marque CIMI.



Je me souviens qu'enfant, j'emmenais mes copains le jeudi pour chaparder des jus de fruits. On ouvrait les bouteilles avec la serrure de la porte.

En été, les murs étaient tellement sucrés qu'il fallait d'abord chasser les abeilles avant d'accéder à ce merveilleux produit. Avec mes copains, on en parle encore aujourd'hui !

Mon père était également un écologiste avant l'heure. Il tenait à ce que les chauffeurs rapportent les bouteilles vides après leurs tournées. Elles étaient alors lavées et remises dans le circuit pour l'embouteillage. Cette réutilisation évitait le gaspillage et permettait des économies.

Ce système de « verre consigné » exigeait une comptabilité très précise des entrées et sorties de bouteilles.

La société qui comptait une trentaine d'employés (chauffeurs, convoyeurs, personnels d'embouteillage et employés de bureau) cessa son activité au milieu des années 80, suite au développement des grandes surfaces et de la vente directe des producteurs, pour se transformer en agence commerciale.

Guy RADMACHER



**Fabrique de Limonades et de Sirops**

Pur jus et pur sucre Spécialité: CIMI-SODA

**J.A. Radmacher**  
Société anonyme au capital de fr. 10 millions  
Fondée en 1902 de père en fils  
LA WANTZENAU

N° 013562

**BULLETIN DE LIVRAISON**

LA WANTZENAU BAS-RHIN - 33, RUE DU GÉNÉRAL LECLERC - TÉLÉPHONE N° 19 - R. C. STRASBOURG B 3798

Pour : M <sup>2</sup>/<sub>2</sub> Radmacher Guy  
Domicile : 65. Date : 24.3.1977

Livraison :		Contenance	Francs
12	Bout. Limonade Eau	1.10	13.20
7VA	Bout. Soda		1.80
1467	Bout. Cimi-Soda		
	Bout. Carola-Vogésia Soultzmatt Vichy		
	Bout. Grande Limonade		
	Bout. Siphons		
	Caisses		
	Consigne		
	Oxygène No		
Somme			15.00

Retour des bouteilles et caisses:			
	Bout. Limonade		
	Eaux minérales		
	Caisses		
	Consigne		
	Bout. Grande Limonade		
	Oxygène No		
Somme			180.34

Toutes les bouteilles restent notre propriété malgré le paiement de la consigne et ne pourront être employées à d'autres usages.

Signature du destinataire: *Copie CIMI le 14-77*



## Les générations du garage STROH !

C'est en 1951 que débute l'histoire du garage STROH avec Xavier, forgeron et maréchal-ferrant, puis réparateur de machines agricoles.

En 1964, son fils Roger, se lance dans la réparation automobile sous l'enseigne SIMCA.

En 1972, le garage rejoint le réseau RENAULT et, petit à petit, les enfants intègrent l'entreprise qui s'adapte et se modernise au rythme de l'évolution technique automobile.

Afin de pérenniser l'entreprise, les enfants, Cathie, Patrick, Jacky et Stéphane ainsi que Martine pour la comptabilité, arrivent les uns après les autres, pour épauler le papa.

En 2001, Stéphane reprend le flambeau toujours accompagné de ses frères et sœur et fait évoluer l'entreprise qui, en 2020, est habilitée pour la réparation des véhicules électriques et hybrides.



En quelques dizaines d'années, la famille a su évoluer : de la fabrication et de la pose de fer à cheval, jusqu'à la maintenance de véhicules électriques et hybrides de dernière génération.

Aujourd'hui, dans un esprit familial, Stéphane et son équipe sont prêts à relever les futurs défis de l'évolution automobile tout en préservant le service aux clients.

*Alain HERRMANN  
Adjoint aux Associations, Jeunesse et Economie*

## Le garage CLAUSS, du cycle à l'automobile !

Fondé par Raymond CLAUSS vers 1920, l'atelier de réparation de cycles était situé près de la gare. L'opportunité de s'installer sur l'axe principal du village se présente à lui dans les années 1930.

La réparation de vélos est complétée par celle des vélomoteurs. Petit à petit, le garage automobile accueille tous les deux roues.

Vers 1950, changement de vitesse : Bernard CLAUSS, son fils, prend le relais de l'affaire familiale désormais appelée GARAGE CLAUSS.

L'enseigne PEUGEOT est fixée sur le fronton du magasin de vente de cycles et de cyclomoteurs.

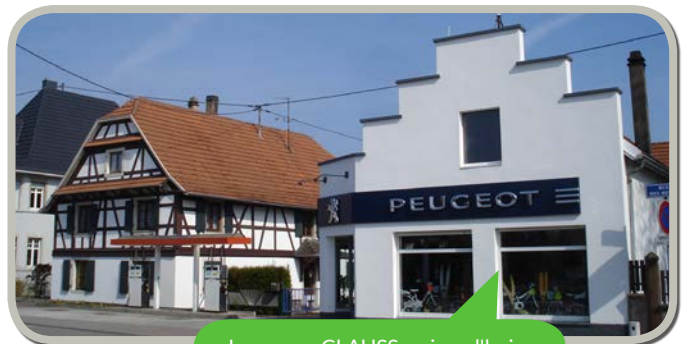
En 1990 Jean-Marc CLAUSS reprend le flambeau. Thomas son fils, travaille à ses côtés depuis une dizaine d'années et prendra également le relais.

En 2019, l'effectif est renforcé par l'arrivée des mécaniciens du garage CITROËN ; Claude BURGARD ayant cessé son activité pour prendre sa retraite.

L'activité évolue sans cesse, l'électronique et l'informatique s'associent à la mécanique.

Une équipe de cinq personnes s'affaire aux réparations et à l'entretien de tous types de voitures, sans oublier la petite reine et le service de carburant.

*Christophe ADAM  
Conseiller municipal*



Le garage CLAUSS, aujourd'hui







## Le charbon, une passion... Le biofioul et le bois, un horizon !

Le charbon, une passion qui se transmet de père en fils au sein de la famille VIX. C'est en 1956 que l'aventure débute, déjà à La Wantzenau, au 6 rue des Chasseurs.

C'est à son domicile qu'Aloïse fonde son commerce et commence à livrer du charbon à cheval et en charette. Quatre ans plus tard, il acquiert un monte-sac, ainsi qu'une ensacheuse. Cette étape est un tournant qui révolutionne sa manière de travailler.

Quelques temps après, son fils Charles, dit Charlot, reçoit les clés du commerce et le fait fructifier. Cette réussite se concrétise par la transformation du commerce en une entreprise. À son tour, Charlot transmet, lui aussi, les clés de son entreprise à son fils, Eddy.

L'année 2002 constitue également un tournant. C'est en effet à cette époque que l'entreprise s'installe dans la Zone artisanale de La Wantzenau, afin de faciliter le transport de son produit.

Au 11 rue Georges Cuvier, l'activité de l'entreprise s'élargit et le charbon est associé au fioul et au bois. Cette diversification s'est faite par l'acquisition de camions, essentiels au bon fonctionnement de l'activité.

L'entreprise compte aujourd'hui 14 employés : 12 chauffeurs et 2 personnels administratifs. Parmi cette belle équipe, 6 employés sont originaires de La Wantzenau.

En plus de cette activité, les Combustibles VIX proposent également la location de camions, aussi bien pour des entreprises de travaux publics, que

pour des particuliers qui souhaiteraient par exemple transporter de la terre ou des graviers.

### Les perspectives de développement ?

Bien ancrée au niveau local mais aussi régional, l'entreprise n'en demeure pas moins soucieuse de l'environnement et se projette dans l'exploitation d'énergies renouvelables, comme le bois et prochainement le biofioul, permettant de réduire les émissions de fumée.

Les beaux jours sont assurés pour l'entreprise. Dans la tradition familiale, c'est en 2018 que Romain, le fils d'Eddy, rejoint l'entreprise.

Christophe ADAM  
Conseiller municipal



Eddy, Romain et Charles VIX

## La Ferme CLAUSS « S'GALLESSCHNIDERS »

Depuis plusieurs générations, la ferme CLAUSS est implantée à La Wantzenau : l'arrière-grand-père d'Anne CLAUSS, Clément, également grand-père de Camille MEYER, 1<sup>er</sup> adjoint, puis le grand-père Philippe, puis le papa Gérard, tous agriculteurs.

Dans les années 1980, Gérard se lance dans la plantation de fraises et petit à petit démarre le maraîchage. De transformations en transformations, la ferme prend un autre visage : « *adieu veaux, vaches, cochons, cheval* », bonjour les poules, fruits et légumes !



Anne et ses enfants, Emma et Tom  
Josiane & Gérard CLAUSS

Anne CLAUSS, fille de Gérard, est la gérante de la ferme avec l'aide sans failles de Josiane, sa maman. Toutes les deux, derrière le grand four, réalisent de bons petits plats, des crudités de saison et en cette période automnale, les fameuses bouchées à la reine, soupes de légumes et de potimarrons, compotes et autres mets succulents.

Au printemps, les plants de salades, géraniums et autres, sont sur les étals. En ce moment, on y trouve les fleurs d'automne. Aidées par quatre salariés, la ferme tourne à plein régime, le travail ne manque pas.

Un grand merci et félicitations pour leur engagement de tous les jours ; les journées sont souvent longues et fatigantes. La cinquième génération, Emma et Tom, est déjà très impliquée dans cet environnement. Fruits, légumes, semis et récolte n'ont plus de secret pour eux et comme ils le disent « *action, réaction* » !

Merci à cette famille formidable, serviable, dynamique, présente depuis plusieurs générations pour le plaisir de nous nourrir avec de bons produits locaux et de saison.



Marie-Louise PICARD  
Conseillère municipale



## LES COMMERCES D'ANTAN... ET D'AUJOURD'HUI



### Boucherie RIEDINGER-BALZER, une famille au service de la gourmandise

RIEDINGER-BALZER, c'est l'association de deux noms. Celui de la famille RIEDINGER – Jacqueline, dirigeante – et celui de Charles, son mari. Les deux sont complices à la vie et au travail. Jacques RIEDINGER, fondateur de la maison en 1960, peut être fier de sa fille Jacqueline.

Elle commence à travailler dans la maison familiale en 1982 et lance l'activité de traiteur avant que son père ne lui confie la direction en 1996. Elle dépoussière les boutiques, modernise l'offre, forme le personnel, instaure des tenues modernes et donne une nouvelle image à la maison.

C'est ainsi qu'à la boutique de La Wantzenau, qui ouvre en 2007, nous pouvons admirer depuis les travaux de rénovation, une boucherie au style vintage, née d'un mélange des néo boucheries de New-York et des boutiques gastronomiques de Barcelone.

Le lustre magistral qui orne la boutique a été déniché auprès d'un verrier de l'île de Murano. Vous pourrez également y admirer une machine à jambon manuelle de Berkel (*Rolls-Royce des machines à jambon*) et des billots à l'ancienne d'un artisan de Sologne.

Pour plus de plaisir gourmand à partager, en complément de leur offre variée boucherie-charcuterie-traiteur, un rayon de fromages affinés par la maison LORHO a trouvé sa place.

La boucherie-charcuterie-traiteur a un bel avenir devant elle, car comme on nous l'annonce, c'est une maison « où l'on complète en famille depuis plus de six décennies ». Et cette famille-là, en plus d'être attachante, a de l'énergie à revendre !

Marianne BOUDAUD

Adjointe à la culture, communication  
et démocratie locale



Cathy, Ronan, Françoise & Sandra

## La gastronomie une histoire de famille chez Foies Gras HIRSCH !



Elisabeth, Clément, Pauline et Vincent ALVAREZ

La maison HIRSCH a été fondée en 1925 par Georges HIRSCH. Il s'agissait à l'origine d'une épicerie. L'élevage et le gavage étaient assurés par des tiers, dans des fermes situées dans plusieurs villages. Georges HIRSCH y récupérait les oies et les foies, qu'il ramenait ensuite à l'atelier de foie gras.

Dans les années 1970, Paul HIRSCH prend la succession de son père en élevant des poussins, d'où les fameux « *poussins de La Wantzenau* ». Par manque de place, il décide d'arrêter l'élevage des poussins et de démarrer le gavage des oies et des canards. Il développe alors la vente de foie gras.

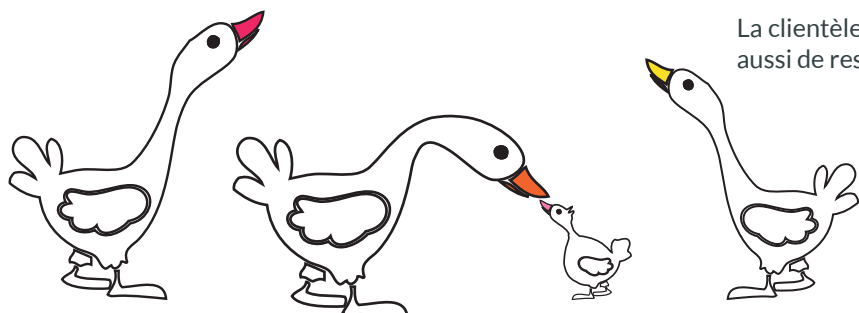
C'est en 1984 qu'Elisabeth, la fille de Paul HIRSCH, intègre l'entreprise familiale, rejointe par son mari, Vincent en 1995. Ils décident alors de développer d'autres produits, tels que le magret farci au foie gras et les cailles au foie gras, sans oublier les tourtes.

En 2018, la nouvelle génération intègre l'entreprise familiale et sa gamme s'élargit avec le saumon fumé et surtout la volaille.

La clientèle est composée en grande majorité de particuliers mais aussi de restaurateurs de la région.

Alain HERRMANN

Adjoint aux Associations, Jeunesse et Economie





## Passage de flambeau au cabinet de kinésithérapeute

Après plus de 25 ans de bons et loyaux services en tant que kinésithérapeute à La Wantzenau, Monsieur Richard RENAUX a décidé de se consacrer désormais à son cabinet d'Erstein.

Doté d'un réel talent de conteur et de beaucoup d'humour, il n'aura eu de cesse d'abreuver ses patients d'histoires passionnantes notamment sur sa famille et plus particulièrement sa maman « *hors du commun* », Josette Renaux.



Cette dernière, attachée de presse à l'Ambassade de France auprès du Conseil de l'Europe a parcouru le monde avec toute sa famille.

Le jeune Richard a ainsi grandi entre Londres, Washington, Melbourne, Le Cap, Damas et la Lettonie.

En 2008, Josette Renaux pose ses valises en France et devient la première femme élue maire de Baccarat où elle mettra toute son énergie au service des métiers d'art. Elle crée ainsi, dans sa ville, la première édition du FIMA (*Festival International des Métiers d'Art*), qui allie la mise en valeur du savoir-faire de créateurs d'exception et des spectacles musicaux. Décorée de l'ordre national du Mérite et de la Légion d'Honneur, elle décède le 19 mai 2013.

En plus de son activité de kiné, Richard Renaux était basketteur à ses heures et aura marqué ses coéquipiers par ses paniers manqués et son humour. Avec la même passion, il a créé des cours de gymnastique douce qui réunissaient autour de lui une équipe de fidèles, chaque lundi soir au foyer culturel.

Le 11 juillet dernier, il s'est vu décerner le diplôme de « *Citoyen méritant de La Wantzenau* », entouré de patients devenus ses amis, qu'il a accompagnés durant sa longue carrière wantzenauvienne et, avec qui il a appréhendé la langue régionale alsacienne pour mieux adapter les us et coutumes de son village d'adoption.



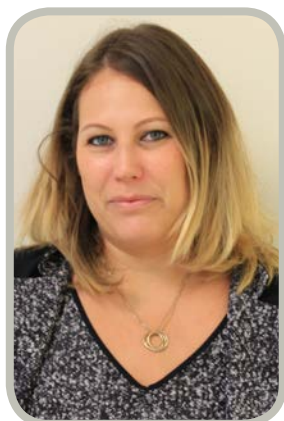
Michèle KANNENGIESER et Richard RENAUX

Se définissant lui-même comme « *cool mais pas laxiste* », cet amoureux de la vie, de son métier et du sport, sensible au bien-être de chacun et Don Juan à ses heures, manquera à notre village.

C'est donc sans surprise, au vu de son attachement à notre village, qu'il a décidé de choisir une Wantzenauvienne pour reprendre sa patientèle : Catherine Seiler, kinésithérapeute originaire de La Wantzenau, fille de Simone et Jean-Pierre SEILER, a repris le cabinet depuis le 1<sup>er</sup> juillet 2020 et nous lui souhaitons bonne continuation dans cette belle activité.

Marianne BOUDAUD  
Adjointe à la culture, communication  
et démocratie locale

## Bienvenue



Maud Nisand, avocate en droit des personnes, s'installe dans notre village et pourra prendre en charge tous les conflits que peuvent rencontrer les particuliers : divorce, licenciement, procès pénal, conflit de voisinage.

Elle s'adresse également aux petites et moyennes entreprises et aux professions libérales pour lesquelles ses compétences en droit du travail et en droit des contrats pourront vous être d'une grande aide.

Accompagnement personnalisé, disponibilité et réactivité pour les clients, tenue des audiences en personne sont les points forts du cabinet.

Le bureau se situe 9, rue de la Gare à La Wantzenau.  
Téléphone : 03 88 62 10 77 et par mail à l'adresse suivante : [avocat.nisand@gmail.com](mailto:avocat.nisand@gmail.com)



# RETOUR SUR LA FÊTE DE LA SCIENCE

## Une première édition réussie

### Vendredi 02 octobre 2020

Sébastien BIZZOTTO présente son spectacle au Fil d'Eau. Un rendez-vous pour comprendre en s'amusant... Il y a été question de neurones, de smartphones, de magie, le tout avec humour et interactivité.



Conférence Sébastien BIZZOTTO « Attention cerveau ! »



Conférence Caroline HABOLD « Le Grand Hamster d'Alsace »

### Vendredi 09 octobre 2020

Caroline HABOLD, biologiste, chercheur au CNRS et responsable du Département Ecologie, Physiologie et Ethologie à l'Institut Pluridisciplinaire Hubert Curien, s'intéresse depuis des années au grand hamster d'Alsace, autrefois très répandu dans nos régions, mais qui est aujourd'hui en « danger critique » d'extinction.

### Mercredi 07 octobre 2020

#### ESCAPE GAME

#### " PANIQUE À LA BIBLIOTHÈQUE "

Les jeunes de 11 à 14 ans ont pu profiter d'un escape game dans la bibliothèque, mercredi 07 octobre. Par équipe de 4-5 joueurs, il s'agissait d'arrêter un groupe d'individus diffusant régulièrement de fausses informations scientifiques. En mêlant science, investigation et esprit d'équipe, c'est une enquête grandeur nature qu'ils ont pu vivre et les 20 participants ont tous relevé le défi en moins d'une heure !



### Dimanche 04 octobre

#### L'ILL DES SCIENCES

#### Inauguration avec le professeur Jean SIBILIA



Muriel BERNHARDT, Fanny MONNEAUX GADROY, Jean SIBILIA, Michèle KANNENGIESER et la Green Team



### Vendredi 16 octobre 2020

#### REMISE DES PRIX DU DÉFI SCIENTIFIQUE lors du marché hebdomadaire



Alain HERRMANN, Aline JACQUENET, Fanny MONNEAUX GADROY, Michèle KANNENGIESER et Lucas ADAM





## Les ateliers de l'III des Sciences



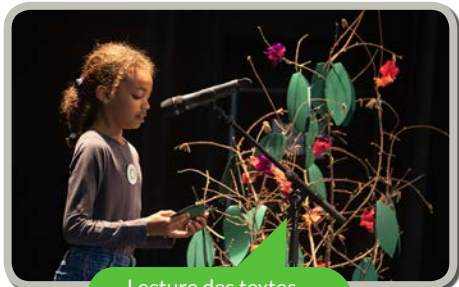
Atelier  
« Produits cosméto bio »



Les jeunes de la  
« Green Team »



« Quelles énergies pour les transports du futur ? »  
avec Dr Charles HIRLIMANN



Lecture des textes  
« Atelier d'écriture  
Green Team »



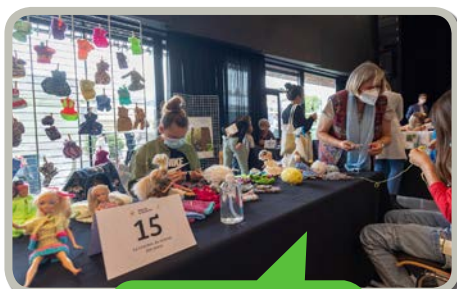
Atelier  
« Production et utilisation d'électricité  
par une bicyclette adaptée »  
Jean-François BRISSET  
Vice Président Alsace Alter Energies



Présentation des  
« Ruches du Collège André Malraux »  
Régine REUTHER



Atelier - jeu  
« Plantastic »



Atelier  
« Do it yourself ! »  
Sylvie GLESS



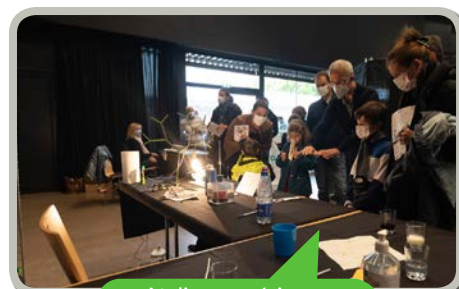
Exposition  
« Les trames vertes et bleues  
à La Wantzenau »  
par l'association WWW



Atelier - jeu  
« Les herbes folles »



Atelier  
« Découvrir le fonctionnement  
d'une station d'épuration »  
Géraud DUMONT



Atelier - expériences  
« Le Changement climatique »  
Patrice GADROY



Atelier - jeu  
« Le Compost & les Collectes »



Rencontre  
« Découverte et protection de la  
biodiversité du Ried alsacien »



Exposition photos  
« Nature »



## AGENDA

**Mardi 17 novembre à 18h**

**Atelier de produits cosmétologie bio**

Comment créer ses propres cosmétiques à la maison ?

Sur inscription auprès de la Bibliothèque - De 11 à 14 ans

Salle d'animation de la Bibliothèque

**REPORTÉ**

**Mercredi 25 novembre**

**Atelier Noël Zéro déchet**

*Dans le cadre de la Semaine Européenne de la Réduction des Déchets*

La période des fêtes est bien souvent synonyme de consommation forte et de création de nombreux déchets. La Green Team vous propose deux ateliers. Le premier atelier à 14h, réservé aux enfants âgés de 6 à 8 ans, permettra de fabriquer ses propres décors de Noël. Le second, à 17h, il sera ouvert aux enfants de plus de 9 ans et consistera en la fabrication de cadeaux fait-main et la présentation d'alternatives au traditionnel papier cadeau non-recyclable.

À 14h : pour les 6 - 8 ans

À 17h : pour les 9 - 14 ans

Sur inscription auprès de la Bibliothèque - Salle d'animation de la Bibliothèque

**REPORTÉ**

**ZÉRO DÉCHETS**

**Mercredi 25 novembre à 10h**

**Atelier philo nature**

Atelier animé par Nicole GÉRARD

Dans un cadre très ludique qui combine pratique artistique et discussion, les enfants de la Green Team seront amenés à réfléchir et à s'exprimer sur le thème de la nature. Ils pourront progresser dans le développement de l'expression orale et corporelle ainsi que dans l'épanouissement de la pensée tout au long de cet atelier philo qui leur est proposé. Le tout en s'amusant beaucoup !

Sur inscription auprès de la Bibliothèque - À partir de 8 ans  
Salle d'animation de la Bibliothèque

**REPORTÉ**



**Lundi 21 et mardi 22 décembre de 14h à 17h**

**Atelier Land Art - Projection**

La bibliothèque de la Wantzenau propose à la Green Team un atelier dédié au Land Art.

Les participants seront amenés à construire leurs propres structures à partir de matériaux naturels, en extérieur.

Lors de la restitution crépusculaire (18h), une projection d'images sur les travaux des participants sera réalisée.

Sur inscription auprès de la Bibliothèque - À partir de 10 ans  
Salle d'animation et extérieur de la Bibliothèque

## Les « Bienvenus » services civiques

Audrey et Raphaël animeront la Green Team jusqu'au printemps prochain.

**Audrey**

« Je suis en service civique à La Wantzenau depuis un mois déjà ! J'ai grandi entre Seltz et Lauterbourg mais j'ai déménagé à Strasbourg pour mes études de sociologie. Engagée dans le scoutisme depuis plusieurs années, j'apprécie d'être dehors, de camper, de me promener en forêt et de passer des heures à observer la nature.

Accompagner la Green Team est pour moi l'occasion de me rendre utile en sensibilisant les enfants à faire de leur mieux pour comprendre et respecter l'environnement et la nature qui les entourent. »



**Raphaël**

« J'ai pu intégrer l'équipe de la bibliothèque de La Wantzenau début octobre, pour réaliser un service civique dédié à « l'éducation à l'environnement ».

Originaire des Alpes mais aussi membre actif depuis 3 ans au sein d'une association pratiquant les arts sonores (Studio UT), j'ai pu développer une sensibilité aux lieux.

Tout au long de ma mission je tenterai de captiver les plus jeunes aux enjeux environnementaux, par le biais de leurs perceptions. Cet engagement rejoint et concrétise mes convictions personnelles concernant les pratiques vertes et le respect de la nature. »

## Le port de la laisse : une protection pour autrui

### Nos héros les animaux

En cette période saisonnièrement dépressogène s'il en est, il fallait mettre en lumière sur nos "Mistigri" et "Pollux" fidèles compagnons à 4 pattes ou pas. On sait depuis longtemps que leur présence est bénéfique à la socialisation, à l'autonomie et l'acquisition du sens des responsabilités de nos enfants. La science nous enseigne aujourd'hui qu'ils peuvent avoir un rôle boosteur des défenses immunitaires, que certains nous aident à garder la ligne mais pas que!

Qui l'eut cru : nos doudous poilus ont trouvé la clé de notre cœur à double titre !

Psychologiquement, leur inconditionnelle présence réduit le stress et l'anxiété voire même le risque de dépression.

Physiologiquement, nos caresses à cet autre animal nous procure un bien-être, la libération d'endorphines. Les taux d'adrénaline et de corticoïdes sont abaissés, le rythme cardiaque se régule et la respiration ralentit.

Outre ce double effet bénéfique psychosomatique, on peut l'avouer, ils ont l'art de teinter notre âme d'une jolie palette de douces couleurs nuancées et bienfaisantes.



Isabelle SCHINDLER

Psychologue clinicienne et Psychothérapeute

### Que dit la règle ?

Tout animal domestique doit être tenu en laisse. Il est interdit de laisser divaguer son chien dans les rues, les terres cultivées ou non, les prés, les vergers, les bois et sur le bord des cours d'eau.

Il en va de la protection de votre chien et ceux que vous pouvez croiser, de la préservation de la faune et de la flore et surtout du respect envers les autres promeneurs qui peuvent avoir une appréhension envers votre animal même si vous ne doutez pas de sa gentillesse.

### Les lois

Les textes réglementaires relatifs aux diverses obligations et responsabilités concernant les animaux en état de divagation et les animaux dangereux sont définis dans le Code rural et de la pêche maritime :

- Animaux dangereux : Art L211-11 à L211-18
- Animaux en état de divagation : Art L211-19 et L211-23

Un chien est considéré comme en état de divagation :

- s'il n'est plus sous la surveillance de son maître ;
- s'il n'est plus à portée de voix de son maître ;
- s'il est éloigné de son maître de plus de 100 m ;
- s'il est abandonné ou errant.

### Les sanctions

Un chien en état de divagation s'expose à de nombreux risques, depuis l'accident de circulation à l'empoisonnement du chien (*volontaire ou non*). Il représente également un danger pour les autres, car il pourrait mordre ou attaquer des passants.

Par ailleurs, laisser divaguer son animal de compagnie est puni par une contravention de 2<sup>ème</sup> classe, dont le montant peut aller jusqu'à 75 € (*Art R622-2 du Code pénal*). En cas de capture et de mise en fourrière, les frais sont à la charge du propriétaire de l'animal.

Enfin, il ne faut pas non plus négliger les risques de poursuites judiciaires. Elles peuvent être nettement plus élevées (*jusqu'à une peine d'emprisonnement*) en cas de divagation d'un chien dangereux.

L'article 223-1 du Code pénal mentionne ainsi jusqu'à 15 000 € d'amende et 1 an d'emprisonnement en cas d'exposition d'autrui à un risque de mort, de blessure ou de mutilation.





# SOLIDARITÉ

## Rencontre des Aidants

Dans le cadre de la Journée nationale des Aidants, une rencontre à l'échelle locale a eu lieu le 14 octobre dernier. Cet événement a été organisé en collaboration avec l'Association ASDEPAL (*Association pour le Développement de Palliance*), présidée par Madame Michèle BRISSET, en présence de Madame Christiane WOLFHUGEL, Conseillère Départementale en charge des dossiers des Aidants, de Monsieur Philippe SPITZ, représentant de Monsieur le Député Vincent THIEBAUT, de Madame Michèle KANNENGIESER, Maire de La Wantzenau et de nombreux aidants.



### Qui sont les aidants familiaux ?

Le rôle d'Aidant est source de difficultés sanitaires, personnelles et professionnelles. Accompagner un proche en perte d'autonomie exige de mesurer la charge de travail et le temps imparti à ce rôle. Une réflexion approfondie est nécessaire pour s'engager sereinement.

### Presque 1 Français sur 2 connaît le terme « aidant »



Mais **6 aidants sur 10** ne se considèrent pas comme tels



**1 aidant sur 6** consacre **20 heures par semaine ou plus** pour aider son ou ses proches (soit 16 %)

**Plus de 11 millions** d'aidants en France

### ► Portrait de l'aidant

**58 %** sont des femmes

**62 %** sont en activité

**80 %** ont moins de 65 ans

### ► Qui aident-ils ?

→ Les aidants aident en majorité **1 personne (61 %)**

→ Ils sont **39 %** à aider **2 personnes ou plus** (+5 points depuis 2019)

→ **58 %** aident un proche en situation de dépendance due à la vieillesse (+12 points depuis 2019)

→ **79 %** aident un membre de leur famille (-11 points depuis 2019)

Le statut, le rôle et les droits de l'aidant familial ont été évoqués. Les témoignages des Aidants présents étaient particulièrement touchants. Le rôle d'Aidant est difficile à assumer au quotidien (*ménage, courses, toilette, repas, soins de santé, prise de rendez-vous médicaux, gestion des formalités administratives, des déplacements...*), avec de lourdes conséquences pour la vie familiale et sociale.

Un panel de documents à l'usage des Aidants a été distribué pour les guider dans leurs démarches de soutien et d'accompagnement. Le Conseil Départemental du Bas-Rhin, les caisses de retraite, l'Union Départementale des Associations Familiales, l'Agence Régionale de la Santé s'unissent pour faire évoluer la législation pour une meilleure prise en charge de ce public fragilisé.

Ainsi, ont été mis en place :

- Une ligne d'écoute aux personnes âgées et aux Aidants : un seul numéro 03 88 76 60 50 lundi, mardi, jeudi, vendredi de 9 h à 18 h

- Un site [www.aidants67.fr](http://www.aidants67.fr) pour toute famille confrontée à la situation de dépendance ou de handicap d'un proche.
- La communauté 360, un collectif d'acteurs, joignable via le numéro national 0800 360 360, qui se mobilise pour garantir l'accompagnement territorial de toutes les personnes en situation de handicap.

Les droits des Aidants ont été renforcés. En effet, depuis le 1<sup>er</sup> octobre 2020, l'Aidant familial qui doit cesser ou réduire son activité professionnelle pour prendre soin d'un proche en situation de handicap ou de perte d'autonomie, peut prétendre à une allocation journalière du proche aidant (AJPA).

Il peut par ailleurs bénéficier d'une formation en ligne pour le guider dans la vie quotidienne. Il a droit également au répit qui comprend des solutions pour l'aidant comme pour l'aidé qui consistent en un accueil de l'aidé en structure extérieure, une assistance à domicile et l'aménagement de périodes hors du contexte quotidien.

Le projet « *Palliance* » préconisé par l'Association ASDEPAL, présenté par la Présidente, Madame BRISSET, s'inscrit dans cette lignée. Il s'agit de créer en Alsace une maison de répit et d'accompagnement ouvert 24 h sur 24, toute l'année, pour accueillir l'aidé en lui prodiguant les mêmes soins qu'à la maison dans un lieu bienveillant. Seront présents des soignants en permanence, notamment du personnel libéral accompagné de bénévoles de JALMALV et Pierre CLÉMENT, les deux associations de soins palliatifs d'Alsace.

Le profil des personnes adultes de tous âges atteints de maladie chronique, grave, évolutive, handicapés ou en fin de vie. Ce sera un système innovant entre l'hôpital et le domicile.

Ce projet nécessite cependant des financements importants et depuis plusieurs années, l'association organise des moments caritatifs, afin de solliciter plusieurs soutiens et de faire connaître le projet.

Si vous souhaitez rejoindre l'association :

### + D'INFORMATIONS

[www.asdepal.fr](http://www.asdepal.fr)

Tél. 06 33 76 16 17

[asdepal67@gmail.com](mailto:asdepal67@gmail.com)

Pia KIEFFER,  
Adjointe à la Solidarité, santé et bien-être  
et vice-présidente du CCAS





# SÉNIORS



## Happy Tab

Les ateliers d'apprentissage sur la thématique « **Happy Tab** » (utilisation de la tablette tactile à destination des seniors) ont lieu tous les mercredis après-midi de 14h à 16h en salle des mariages, en partenariat avec le Service d'Animation et Prévention de l'ABRAPA.

Cet atelier a eu un franc succès puisque les places, certes limitées par la COVID 19, ont été prises d'assaut. La municipalité réfléchit à la poursuite de l'activité lorsque le cycle sera terminé, soit début 2021. Une liste d'attente est ouverte en mairie.

Pia KIEFFER,

Adjointe à la Solidarité, santé et bien-être  
et vice-présidente du CCAS



N'hésitez pas à vous inscrire en mairie ou au  
03 88 59 22 59

## Tea Time



Dès que les mesures sanitaires seront allégées, nous organiserons à nouveau des après-midi Tea Time à destination des personnes qui se sentent seules, pour ne pas perdre le lien social qui leur est si cher.

**Lieu** Salle des mariages, en mairie

**Quand** Le vendredi à 15 h 30

**Sur inscription**

Tea Time



## Club des Séniors

Jeudi 08 octobre 2020 les membres du Club Séniors de La Wantzenau se sont retrouvés pour une après-midi ludique et récréative en organisant un « **LOTO interne** », afin de garder un lien social après ce fâcheux « **COVID** » qui les tenait en confinement !

Tous les futurs membres qui souhaiteraient participer à nos réunions conviviales ou obtenir des renseignements sur le fonctionnement de notre Club, pourront nous retrouver les jeudis après-midi (tous les 15 jours) à l'Espace Jean-Claude Klein ou prendre contact avec la Présidente : Marie-Claire NOTH joignable au 06 75 64 24 01.

Marie-Claire NOTH  
Présidente du Club Séniors



Bingo!



### La rentrée sous le signe de l'hygiène, de la sécurité et des protocoles sanitaires

#### La Babygym

Le club dispose actuellement à l'espace Jean-Claude Klein d'une salle spécialisée uniquement dédiée à la Babygym, spacieuse colorée et dotée d'un matériel à la pointe de l'innovation pédagogique. Sa configuration permet d'appliquer à la lettre tous les protocoles sanitaires afin de protéger les enfants et les parents. Les gestes barrière sont même devenus des contenus pédagogiques pour les enfants.



Sous l'œil attendri des parents, les enfants peuvent donc continuer de s'ébattre sur les circuits aménagés, véritables parcours d'aventures, mettant en exergue leur agilité et leur équilibre.

La Babygym se donne pour objectif de favoriser le développement de l'enfant dans sa totalité et dans des domaines aussi variés que :

- La grande motricité : sauter, courir, ramper, glisser, grimper, tourner... sur des parcours spécialement adaptés.
- La motricité fine d'ajustement : manipulations d'objets, balles, cerceaux, raquettes... sur des ateliers d'adresse.
- La motricité d'expression et de création : jeux de rôles, mimes, danses, mise en œuvre de l'imaginaire...

Ce qui est remarquable, c'est de voir que la plupart des sportifs qui réussissent dans les différents clubs, ont tous été préparés à la Babygym sans la moindre intention de faire de la détection précoce. Ici on lutte en effet contre la spécialisation précoce qui appauvrit le répertoire moteur et expose souvent les enfants à des micro traumatismes dus à des gestes d'entraînement répétitifs alors que la croissance osseuse n'est pas encore à son terme (*pas avant 7 ans*).

À la Babygym, on propose simplement un maximum d'expériences motrices aux enfants, qui seront réutilisées à partir de 6 ans dans les différentes écoles de sport (*gym, foot, tennis, basket, judo,...*).



#### Hip-Hop enfants

Le Hip-Hop est une des seules pratiques de danse individualisée et évitant les contacts. Pour respecter les règles, les groupes sont limités à 10 enfants le mardi à 17h30 dans la salle de danse du JCK.

#### Gymnastique filles

Les groupes de compétition et loisir s'entraînent au gymnase du collège. Là aussi, tous les protocoles sont appliqués pour garantir la sécurité sanitaire. Le groupe de gym loisir permet de découvrir la gymnastique sans la contrainte de la compétition. Le cours est complet pour les 6 à 10 ans mais il reste quelques places pour les 11 à 15 ans.

#### Fitness

Le cours de fitness du jeudi à 20h15 au gymnase du collège présente toutes les garanties pour le respect des distanciations. Dans cette salle de 500m<sup>2</sup> les sportives ont un espace personnel d'au moins 9m<sup>2</sup> et peuvent pratiquer sans le masque (*une fois en place dans leur espace*). Il reste quelques places, la première séance est gratuite et le système à la carte ne nécessite pas d'engagement annuel.

Dans la salle de danse du JCK, les possibilités d'accueil sont plus restreintes, le cours du mercredi est complet mais il reste quelques 2 à 3 places pour le cours du lundi.

#### Gym séniors

Les aînés méritent notre plus grande attention. Les protocoles nous permettent d'accueillir 10 personnes au maximum par cours. Ceux du jeudi matin sont complets et nous allons ouvrir un cours supplémentaire le lundi matin.

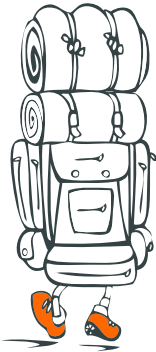
La pratique d'une activité physique est prioritaire pour la santé de tous. La SGW y contribue largement en proposant des activités de 10 mois à 100 ans, dans les meilleures conditions possibles.

François GABEL  
Président de la SGW Gymnastique





## Soyez prêts...



Malgré un contexte sanitaire particulier, la rentrée du groupe Scouts et Guides de France 1<sup>ère</sup> Saint Wendelin de La Wantzenau, s'est parfaitement déroulée.

Riche de ses 69 adhérents (57 Jeunes et 12 Responsables), le groupe, qui fêtera ses 40 ans en 2021, accueille les enfants dès 6 ans, afin de leur faire vivre cette magnifique aventure qu'est le scoutisme.

Nous pouvons encore accueillir de futurs Farfadets (6 - 8 ans), une section qui a été créée l'année dernière et dont les parents, plein d'enthousiasme et de créativité animent des réunions mensuelles.

Nous sommes toujours à la recherche de nouveaux chefs et cheftaines, notamment pour la section des louveteaux (8 - 11 ans).

Tout au long de l'année, nos jeunes participeront à diverses actions :

- Collecte pour la Banque Alimentaire le 28 novembre 2020.
- Marché de Noël de La Wantzenau les 5 et 6 décembre 2020 avec une collecte de jouets au profit de l'association CARIJOU ainsi qu'une collecte de piles usagées au profit du TÉLÉTHON.



Ponctuellement, vous retrouverez notre équipe de Compagnons au marché de La Wantzenau les vendredis soir de 16h à 19h dans la cour de l'école ILL et RIED, pour une vente de gâteaux, qui leur permettra de financer leur projet de camp humanitaire.



Nos Pionniers et nos Compagnons sont également disponibles pour des petits jobs (babysitting, services lors de vos anniversaires, mariages et autres réceptions, ...).

Les Scouts

### + D'INFORMATIONS

Pour plus de renseignements, merci de nous contacter à l'adresse mail suivante : [rglawantzenau@gmail.com](mailto:rglawantzenau@gmail.com)

Vous pouvez également visiter notre site internet : <http://sgdflawantz.weebly.com>

Sans oublier notre Facebook : **SGDF - 1<sup>ère</sup> Saint Wendelin La Wantzenau**

## L'aventure continue pour le Pétanque Club

En 2019, le Pétanque Club de La Wantzenau avait atteint les 32<sup>ème</sup> de finale de la Coupe de France des clubs.

Bien que la saison 2020 ait été une saison blanche sans concours locaux, les grandes compétitions régionales ou nationales ont continué de faire vibrer les joueurs de pétanque impatients de pratiquer leur sport favori autrement qu'à l'entraînement.

Dans le cadre de cette prestigieuse compétition, le club de La Wantzenau a d'abord éliminé, avec plus ou moins de facilité, différents adversaires départementaux pour atteindre le 1<sup>er</sup> tour de « zone nationale ». Les choses sérieuses commencent !

Comme premier adversaire, le tirage au sort a désigné Guebwiller, club ayant obtenu des résultats aussi bien régionaux que nationaux plus que flatteurs et dont la renommée n'est plus à faire.

Lors des six « tête à tête », le terrain caillouteux de La Wantzenau, a quelque peu dérouté nos adversaires, laissant tous les espoirs aux compétiteurs locaux. Restaient à jouer les deux rencontres en « triplète » dotées de 5 points chacune. Pour les deux clubs, tous les espoirs étaient encore permis.

Les rencontres furent équilibrées, longtemps incertaines mais au fil des jeux, une triplète wantzenauvienne s'est nettement détachée pour finalement remporter les cinq points décisifs qui permettent au club de La Wantzenau de gagner cette

rencontre et franchir les portes de la Coupe de France des Clubs.

Nous souhaitons faire, pour le moins, aussi bien qu'en 2019. C'est un objectif difficile et ambitieux mais tout à fait réaliste.

Au cours de ces rencontres, les joueurs et spectateurs ont scrupuleusement respecté les règles sanitaires en vigueur démontrant s'il en était besoin, que le civisme n'est pas un vain mot dans le monde de la pétanque.

Le Pétanque Club remercie ses bénévoles sans qui rien ne serait possible ainsi que la municipalité de La Wantzenau et Madame Le Maire qui nous a fait l'honneur de venir encourager l'équipe « Coupe de France ».

Jean FABRE





## 1968... L'année Basket !

Création du Club de Basket : 1968, le basket est une section de l'Association Sportive et Culturelle Saint Paul Basket LA WANTZENAU, nommée en abrégé A.S.C. SP (c'est notre nom de club auprès de notre organisme de tutelle la FFBB : Fédération Française de Basket) : ce sont nos racines et notre club tient à ses racines et à tous ceux qui ont œuvrés à son rayonnement et à son développement

Les différents présidents du basket qui ont pu se succéder : Albert KUNKLER avec Louis WEIBEL à cette époque il n'y avait qu'une équipe, c'était des féminines) ; Claude BIERLING ; Jacky HEINTZ avec René PENNER ; Thierry FELTZ ; et depuis le 1er juillet 2015 : Thierry GORKE

### Thierry FELTZ : recordman de la longévité !

Je vais revenir dans le temps et plus précisément en 1977 le 5 août. Date à laquelle le plus jeune président d'un club de basket en France est élu. Il s'agit de Thierry Feltz. Enfant du village, il a intégré le club dès son plus jeune âge, je ne saurais dire s'il a usé du parquet, mais je suis sûr qu'à l'époque il a usé des chaussures sur le goudron. De joueur à entraîneur, il est entré dans le comité du club avant d'en prendre la présidence. Durant toutes ces années, il a été un acteur majeur du club. Tous les mercredis après-midi on pouvait croiser sa bonhomie et son sourire sur les terrains où il aimait transmettre sa passion aux plus jeunes. Jusqu'en 2014 date à laquelle il intègre le staff de l'équipe de Pro A à l'époque dirigé par Vincent Collet, Thierry était toujours le patron, jusqu'au 28 juin 2015 où il a dû quitté ses fonctions de président du club lors de sa dernière AG.

Son rêve a été atteint. S'asseoir toujours au Rhénus, sa seconde maison, mais plus dans le KOP, son KOP (créé en 1994), mais sur le banc des joueurs. Mais de là où il était, il avait toujours un œil sur ses supporters.

### Quelques événements dans l'histoire

- Ramassage de vieux papiers, depuis plus de 25 ans, le club organise 3 à 4 fois par an, des ramassages de vieux papiers. C'est la 1ère action que le comité de l'époque, présidé par Thierry FELTZ, qui a permis au club de récolté quelques euros pour subvenir aux premières dépenses. Aujourd'hui, le club essaye de perdurer cette action environnementale. Aujourd'hui, cette activité historique se trouve en péril suite à la faillite de notre fournisseur avec qui nous travaillions depuis le début. Nous avons dû trouver un nouveau repreneur, mais avec des conditions financières moins avantageuses. Les bennes sont payantes. Le prix de la tonne n'est plus garanti, son montant est fixé un mois avant le ramassage.



Ramassage des vieux papiers

- Le 31 août 2012 : la dernière venue de la SIG pour un match de préparation contre le BCS, avec la pose de 377 plaques de parquet en 6 heures dans la salle Thierry FELTZ.

- En septembre 2012, le club a atteint son plus haut niveau en séniors féminines: la promotion d'excellence départementale (appelée aujourd'hui la DEP2).
- En septembre 2014, le club a atteint son plus haut niveau en séniors masculins : la région (appelé anciennement la promotion région)
- Le naming de la salle de sport.



Cette belle journée commémorative, a permis de rassembler près de 250 personnes. D'anciens licenciés sont venus se frotter aux plus jeunes lors de petites rencontres de basket, avant de se retrouver à table autour d'une soirée festive et dansante et de profiter du moment pour échanger quelques anecdotes.

Pour conclure cette page dédiée au basket, je citerai Me Pierre KRANTZ, maire à l'époque des 25 ans du club, qui lors du discours anniversaire a dit :

« Nous avons d'autant plus de cœur à célébrer le 25ème anniversaire de la section Basket de l'association sportive et culturelle St-Paul que nous sommes convaincus qu'elle en fêtera beaucoup d'autres pour la fécondité et le bien du sport dans notre commune. »

En effet 25 ans, c'est la jeunesse. Contrairement à l'homme la durée de vie d'une société sportive n'est pas limitée dans le temps. Dès lors, ces 25 années ont-elles amené le Basket à La Wantzenau à la pleine maturité .... »



« Les 50 ans du Club »

Sur ces mots, Maître Pierre KRANTZ avait complètement raison, je crois que les fondateurs de cette section peuvent être fiers du travail qui a été poursuivi puisqu'aujourd'hui le club à 50 ans et espérons-le, une longue vie devant lui.

Je rajouterai que toutes ces années et l'évolution du club de par sa taille et son parcours sportif n'est pas un hasard, il est le résultat d'un travail d'équipe : le comité, les entraîneurs, les dirigeants, les parents. Un grand merci à tous ces bénévoles qui permettent à tous nos licenciés de pratiquer leur sport favori dans de bonnes conditions.

« Si le bénévolat n'est pas payé, ce n'est pas parce qu'il ne vaut rien mais parce qu'il n'a pas de prix ... » (citation de Sherry Anderson, joueuse de curling canadienne).

Thierry GORKE

Président du Basket Club La Wantzenau

# ATHLÉTISME



## Animation des poussins

Le samedi 17 octobre 2020, en athlétisme, à La Wantzenau a eu lieu une animation de poussins.

Pour certains enfants, c'était l'heure de la première compétition. Le jury masqué jouait également un rôle d'éducateur. Pas facile pour le jeune de choisir son épreuve !! Il pouvait participer à 1 lancer, 1 saut et 1 course.

Dans le respect des gestes barrières, seuls les athlètes et les jurys étaient autorisés de stade.

Tous les parents et les spectateurs portaient un masque et se tenaient derrière la main courante. Prochain rendez-vous, le **08 novembre 2020** pour notre course des 10 km de La Wantzenau !

*Daniel Claus*

*Président de la SGW Athlétisme*



Les poussins en action !



## Une rentrée gourmande pour les écoliers du nouveau groupe scolaire !

Le 4 septembre, jour de la rentrée scolaire, l'association APEEW et la boulangerie « Au Pain de Mon Grand Père » se sont associées afin d'offrir des viennoiseries à chaque écolier de La Wantzenau.

C'est ainsi que les petits Wantzenauviens et leurs enseignants ont pu, au moment de la récréation, déguster des petits pains au chocolat. Après des mois de séparation, les enfants ont pu retrouver leurs enseignants et nous tenions à partager cette joie avec eux. Nous remercions les enseignants de nous avoir permis cette initiative.

La rentrée au sein des nouveaux locaux du groupe scolaire Jules Vernes était également un événement à marquer par une action de la part de notre association qui participe depuis maintenant 10 ans à la vie des écoles du village.

Le partenariat entre notre association et la boulangerie n'est pas nouveau puisqu'il avait déjà connu un franc succès lors des livraisons effectuées durant toute la période du confinement et jusqu'au 31 août 2020.

Ensemble, nous espérons pouvoir continuer à aider les habitants de la commune lors de prochaines actions.

*Aurélien Lyautey*  
APEEW



## INFOS PRATIQUES

### COLLECTE NATIONALE DE LA BANQUE ALIMENTAIRE PAR LES SCOUTS

La Collecte Nationale est l'événement majeur de la Banque Alimentaire du Bas-Rhin.

Elle aura lieu les 27, 28 et 29 novembre 2020 à La Wantzenau.

Le Carrefour Contact de La Wantzenau contribuera à la collecte durant cette période, pour la réussite de cette opération.

Merci à tous pour votre engagement !



### Payer en ligne, c'est possible !

Désormais, vous avez la possibilité de payer vos factures en ligne (École de Musique, Jardins Familiaux, locations de salle,...).

Rendez-vous sur : [www.tipi.budget.gouv.fr](http://www.tipi.budget.gouv.fr)

Afin de vous connecter dans les meilleures conditions, veuillez vous munir de votre avis de somme à payer (ASAP) transmis par la Trésorerie.

### Conseils Municipaux\*

Le 7<sup>ème</sup> Conseil Municipal de La Wantzenau aura lieu le 30 novembre 2020 à 20h au Fil d'Eau. Le nombre de places étant limité, merci de vous inscrire à :

[info@la-wantzenau.fr](mailto:info@la-wantzenau.fr), si vous souhaitez y assister.

\* Modification selon crise sanitaire

# TOUT EN IMAGES...



Les petits planteurs de l'AGES sont de sortie



Green Team Atelier Bande - dessinée



Stage au Tennis Club



Les Citrouilles pour Halloween

## Droits à la parole

En vertu de la loi du 27 février 2002, cet espace est réservé à l'expression politique des composantes du Conseil Municipal.

### ▶ Esprit Village

#### **Mobilisation pour notre jeunesse !**

Depuis le début du mandat nous avons mené plusieurs actions pour valoriser la jeunesse de notre village. La création de la Green Team, ainsi que le lancement du conseil des jeunes, sont autant de signes de l'intérêt que porte la municipalité aux futurs acteurs de l'avenir de notre village.

Les premiers retours sont très encourageants, tant nos jeunes sont prêts à s'impliquer dans la préservation de notre cadre de vie et la vie démocratique de notre commune. Leurs projets sont d'ores et déjà surprenants de maturité. Leur engagement et leur enthousiasme ne peuvent que nous réjouir.

Dans un contexte où nos jeunes doivent se projeter dans un avenir en mutation permanente, il est de notre devoir de les accompagner pour leur permettre de rebondir et de prendre leur place dans la réflexion sur un monde à redessiner. Au-delà de l'urgence du rapprochement concret des jeunes avec le monde de l'entreprise (*stages, alternance, emplois*), il nous faut collectivement être à leurs côtés et soutenir leurs ambitions légitimes de découverte et d'ouverture sur le monde. **Prenez bien soin de vous !**

*Le groupe majoritaire  
Les 23 conseillers municipaux*

### ▶ La Wantzenau de demain

« Nous regrettons la baisse du nombre de conseils municipaux, lieux d'expression de l'opposition.

Des « commissions-fantômes » ont été annoncées mais ne se réunissent pas, celle sur les mobilités est pourtant une priorité notamment pour évoquer la circulation autour des écoles. Sur ce sujet précis, nous avons des solutions concrètes à proposer, encore faut-il que nous puissions nous exprimer. Quand les actions coûteuses de communication qui ne s'imposent pas en période de pandémie laisseront-elles la place à un vrai travail au service des habitants ? Quand l'entre-soi laissera-t-il la place à l'intérêt général ? »

N'hésitez pas à nous joindre : 06 37 60 34 13, [pdepyl@live.fr](mailto:pdepyl@live.fr)

*Françoise BOISSIÈRE, Manon VIROT,  
Aurélie LYAUTEY et Patrick DEPYL,  
Maire de 2014 à 2020*

### ▶ La Wantzenau au cœur

# SOUS UNE LUMIÈRE D'AUTOMNE



© Aurélien EBEL

# Nos restaurateurs s'adaptent !

*Au Moulin de La Wantzenau*

03 88 96 20 01

*La Cour des Chasseurs*

03 88 96 24 83

*Le Grillon - Chez Corinne*

03 88 96 27 84

*Le Jardin Secret*

03 88 96 63 44

*O'Pizzicato*

03 88 68 71 91

*Popote & Papote*

06 14 84 71 84

*Les Semailles*

03 88 96 38 38

*Au Pont de l'Ill*

03 88 96 29 44

*Le 19 Restaurant du Golf*

03 88 96 03 81

*Il Forchettone*

03 88 96 37 30

*O'Berges du moulin*

03 88 76 97 89

*Pizza Bella Italia*

03 88 11 98 77

*Le Relais de la Poste*

03 88 59 24 80

*Zimmer*

03 88 96 62 08

**De la vente à emporter à la livraison : Consultez-les !**

NE PAS JETER SUR LA VOIE PUBLIQUE