

WantZ'OOM

Bulletin communal de La Wantzenau



ENVIRONNEMENT

RENATURATION

RUE DU MOULIN

p. 9

SOLIDARITÉ

WANTZ'EN ROSE

MARCHE & COURSE
SOLIDAIRES

p. 16

ENFANCE

ÉCOLE &
PÉRISCOLAIRE

1, 2, 3... C'EST LA RENTRÉE !

p. 18

SOMMAIRE

CONSEIL EMS

P.3

TRAVAUX

P.4

MOBILITÉS

P.8

ENVIRONNEMENT

P.9

CULTURE & ÉVÉNEMENTS

P.12

SOLIDARITÉ

p.16

ENFANCE

P.18

JEUNESSE

P.20

SENIOR

p.22

PORTRAIT

P.24

VIE ÉCONOMIQUE

P.30

VIE ASSOCIATIVE

P.34

RETOUR AUX SOURCES

P.40

INFOS MINUTE

P.41

INFOS PRATIQUES

P.43

RESTEZ CONNECTÉS

Retrouvez toutes les informations et manifestations de votre commune en lignes sur www.la-wantzenau.fr

la page Facebook de la commune :

facebook.com/wantzenau

la page Facebook de la Bibliothèque : facebook.com/bibliothequedelawantzenau/

la page Facebook de l'école de Musique : facebook.com/Ecole-de-musique-de-La-Wantzenau

WantZOOM

DIRECTRICE DE LA PUBLICATION :

Michèle Kannengieser, Maire

COMITÉ DE RÉDACTION :

Marianne Boudaud

RÉDACTRICE EN CHEF : Célia Philibert Dit Jaime

COORDINATION DES TEXTES, MAQUETTE, MISE EN

PAGE : Célia Philibert Dit Jaime

CRÉDITS PHOTOS : Services de la Mairie,

Célia Philibert Dit Jaime, Aurélien Ebel et

associations

IMPRESSION : Parmentier Imprimeurs

LA WANTZENAU

DÉPÔT LÉGAL : septembre 2024

MAIRIE : 11, rue des Héros - 67610 LA WANTZENAU

TÉL. 03.88.59.22.59 • FAX. 03.88.59.22.50

COURRIEL : info@la-wantzenau.fr

SITE INTERNET : www.la-wantzenau.fr

SITE INTERNET DU CANAL LOCAL : www.wantztv.fr

Édito

du Maire



Chères Wantzenauviennes, chers Wantzenauviens,

Dans cette société où tout s'accélère, où les technologies tissent des liens virtuels parfois plus rapides que la pensée, il est important de nous arrêter un instant pour réfléchir à un principe fondamental qui, depuis toujours, régit nos interactions : le rapport à l'autre.

Qu'est-ce que le rapport à l'autre ? C'est, en essence, la façon dont nous nous relient les uns aux autres, au quotidien, dans nos paroles, nos gestes, et surtout dans le respect que nous témoignons à ceux qui nous entourent. Ce rapport, fragile mais essentiel, est la colonne vertébrale de notre vie en communauté qui nous relie, nous rassemble et qui, en définitive, nous rassure.

Cependant, force est de constater qu'une dérive inquiétante s'installe subrepticement dans notre société. Les nouveaux codes, souvent dictés par l'instantanéité et l'anonymat des échanges en ligne, les diffamations sur les réseaux sociaux, semblent éroder les valeurs de respect qui devraient être au cœur de nos interactions. Nous voyons, trop souvent, des comportements qui s'éloignent de ce que nous devrions attendre de nous-mêmes et des autres : insultes banalisées, mépris et parfois même, un manque flagrant de respect à l'égard de ceux qui, par vocation, assurent notre sécurité et notre bien-être.

À l'échelle de notre petite commune, nous avons su préserver ce qui fait notre force : cette colonne vertébrale sociale, faite de respect mutuel, de solidarité et de proximité. Ici, plus qu'ailleurs, nous comprenons l'importance de l'autre, non pas comme une simple présence, mais comme un pilier de notre quotidien. Nous savons que pour que notre village prospère, il nous faut maintenir ces liens, cultiver cette bienveillance et surtout, garder intact le respect que nous devons à chacun, sans exception.

Cela demande un effort de chaque jour. Le respect ne se décrète pas, il se vit. Il se manifeste dans nos actions, dans nos échanges, dans notre manière d'être ensemble. C'est un devoir de vigilance que nous devons à notre communauté, à nos enfants et à nous-mêmes. En ces temps où les tentations de l'individualisme sont grandes, rappelons-nous que c'est notre capacité à nous tourner vers l'autre, à l'écouter, à le comprendre qui fait de nous une société véritablement humaine.

Je vous invite donc, chers concitoyens, à continuer à faire vivre ces valeurs qui sont les nôtres. Ensemble, poursuivons cet effort pour que notre commune demeure ce lieu où l'on se sent bien, respecté et en sécurité.

Votre dévouée,
Michèle KANNENGIESER
Maire



© Jérôme DORRTEL / Eurométropole de Strasbourg

CONSEIL EUROMÉTROPOLITAIN VENDREDI 28 JUIN 2024

VERSEMENT DE SUBVENTIONS AUX ASSOCIATIONS SPORTIVES DE L'EMS

L'Eurométropole de Strasbourg a la possibilité de soutenir financièrement les associations, athlètes et organisateurs de manifestations de haut niveau.

Dans ce cadre, le Pétanque Club de La Wantzenau s'est vu attribué une subvention de 1 000 € pour la saison 2023-2024.

ÉVOLUTION DE LA CARTE « ATOUT VOIR » MISE EN PLACE DE LA GRATUITÉ POUR LA PÉRIODE 2024-2027

Le dispositif de la carte Atout Voir fête ses 30 ans en 2024. Ce dispositif a été créé en 1994 en partenariat avec la Direction Régionale des Affaires Culturelles (DRAC), le Rectorat et les institutions culturelles pour sensibiliser les jeunes à la culture et faciliter l'accès à l'offre culturelle du territoire.

Elle est destinée aux jeunes habitants de l'EMS ou scolarisés dans un établissement de l'Eurométropole, non étudiants, âgés de 11 à 25 ans et leur permet d'accéder à l'offre culturelle des 50 lieux-partenaires à un tarif préférentiel.

Cette carte est désormais totalement gratuite et de nouveaux partenaires culturels intègrent le dispositif : le festival les Music&Illes, le planétarium, le Curieux Festival et l'association Impro Alsace.

Le réseau des points de délivrance est étendu aux médiathèques, partenaires culturels et communes membres de l'Eurométropole.

PROTECTION ET PRÉSERVATION DU PATRIMOINE ARBORÉ DE L'EUROMÉTROPOLE DE STRASBOURG

L'arbre, en milieu urbain ou forestier, constitue un levier précieux pour l'adaptation et l'atténuation face au changement climatique. À ce titre et face à l'ampleur et la vitesse des changements actuels, il est primordial de veiller à la préservation maximale du patrimoine existant, en sus des politiques ambitieuses d'extension par la plantation massive de nouveaux arbres.

L'Eurométropole de Strasbourg s'est dotée d'outils et leviers préventifs et contraignants pour renforcer la préservation et la protection du patrimoine existant :

- un barème de l'arbre, développé par des professionnels de l'arbre et reconnu à l'échelle nationale,
- un cahier de prescriptions relatives à la protection des arbres

Michèle KANNENGIESER
Conseillère Eurométropolitaine



RUE HIRSCHFELD EXPÉRIMENTATION D'UN DISPOSITIF CYCLABLE

Axe stratégique d'accès au groupe scolaire et aux installations sportives, la rue Hirschfeld s'inscrit pleinement dans le cadre de la politique engagée depuis le début de ce mandat en faveur des mobiles douces et de la sécurisation des déplacements à vélo.

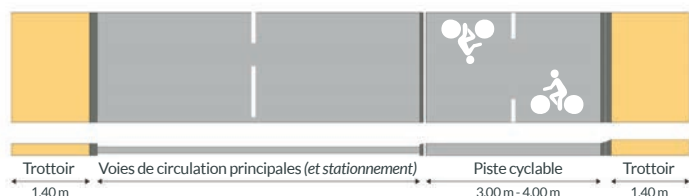
RAPPEL

Une réunion publique organisée par la commune avec les services de l'Eurométropole a permis d'abord de dresser un état des lieux des difficultés de circulation et obstacles à l'aménagement de cette rue étroite et ensuite de dégager les orientations et priorités des études à mener pour y faire une place au vélo.

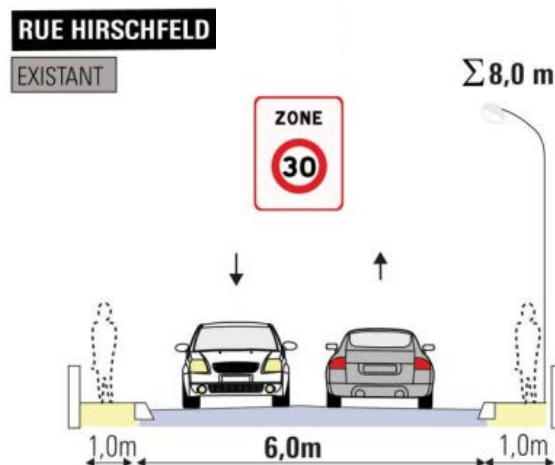
La solution d'une **Chaussée à Voie Centrale Banalisée (CVCB)** a été retenue et sa mise en œuvre technique étudiée par les services de l'Eurométropole de Strasbourg, compétente en la matière.

POURQUOI UNE CVCB ?

Toute rénovation lourde de la voirie et des trottoirs de la rue implique le respect des normes en vigueur notamment en termes de gabarit : à titre d'exemple, un nouveau trottoir devra au minimum présenter un gabarit de 1,40m.



Or, au regard de la configuration particulièrement étroite de la rue héritée de l'histoire urbanistique du village, il n'est pas possible d'assurer à la fois la mise en œuvre de trottoirs aux normes, d'une voie de circulation bidirectionnelle pour les voitures et des pistes cyclables.



UNE CVCB ? DE QUOI S'AGIT-IL ?

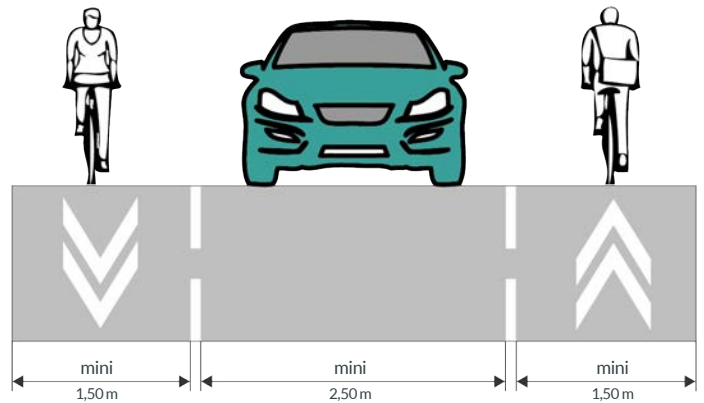
POUR LES VÉLOS

Les itinéraires cyclables seront matérialisés par des marquages au sol jaunes de part et d'autre de la voirie.

La teinte jaune rend l'aménagement plus visible sur les pavés et précise son caractère provisoire et expérimental.

POUR LES VOITURES

Entre les deux, une voie centrale bidirectionnelle est réservée à la circulation des véhicules motorisés.

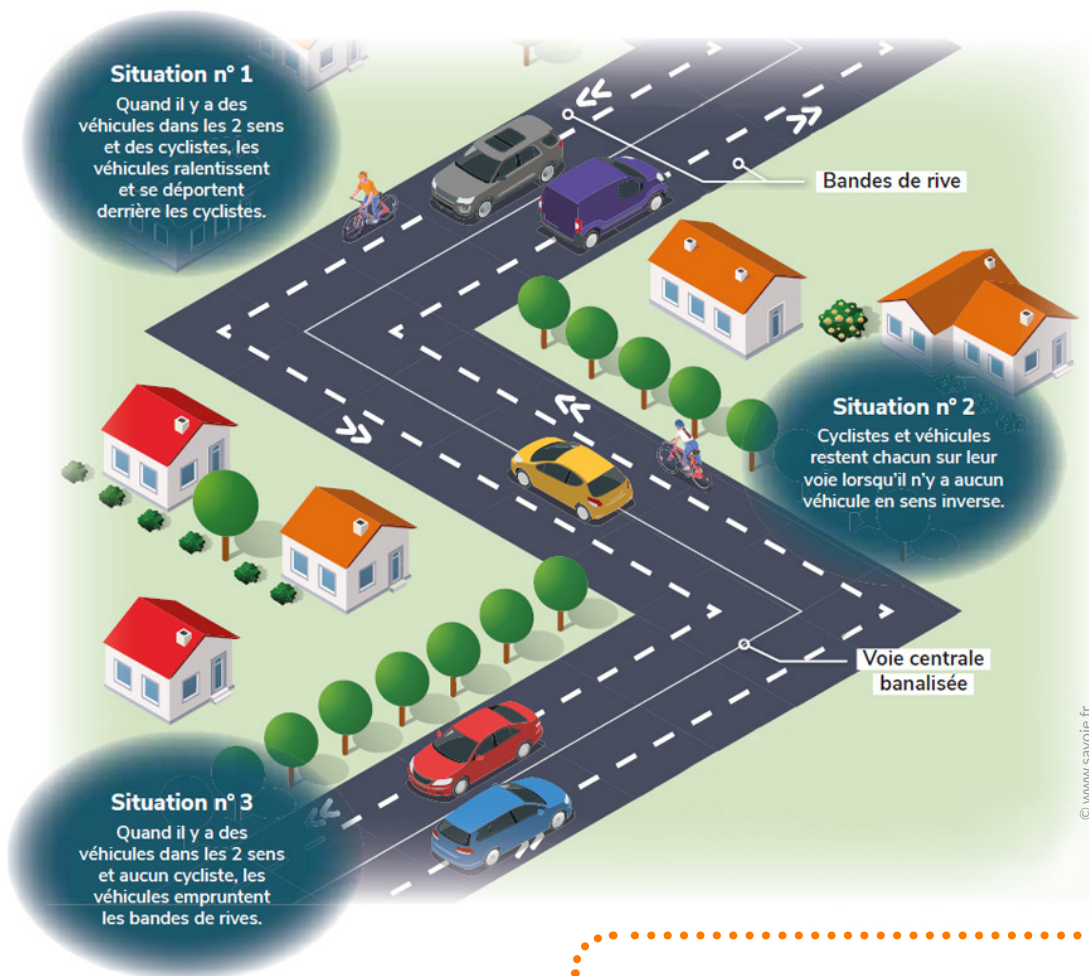


COMMENT ÇA MARCHE ?

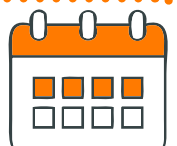
Circulation : **Priorité aux cyclistes**

La largeur de la voie ouverte aux véhicules motorisés est insuffisante pour permettre le croisement.

Camille MEYER
Adjoint en charge de l'Urbanisme,
des Travaux et des Mobilités



- Mise en œuvre : automne 2024
- Coût des travaux : 12 000€ TTC financés par l'EMS





TRAVAUX TENNIS

RÉNOVATION THERMIQUE ET ÉNERGÉTIQUE

Les équipements sportifs dédiés au tennis ont déjà bénéficié de la rénovation de deux courts extérieurs et de l'adjonction d'un court supplémentaire. Conformément aux engagements pris durant la campagne, la municipalité a réalisé la rénovation des tennis couverts.

La rénovation écologique du bâtiment construit en 1989 par l'entreprise MATHIS répond à l'engagement de la commune en faveur de l'adaptation au changement climatique et la sobriété énergétique.

RÉNOVATION THERMIQUE ET ÉCOLOGIQUE

Le bâtiment a été entièrement isolé avec notamment le remplacement des zones translucides et des menuiseries extérieures. Un chauffage a été installé en fond de court pour assurer un confort d'utilisation en toute saison. La structure principale du bâtiment a été renforcée par l'apport de 60 m³ de bois de charpente, matériau durable et écologique. 1 m³ de bois stockant environ 1 tonne de CO₂, cette rénovation représente l'équivalent de 60 tonnes stockées.

RÉNOVATION ÉNERGÉTIQUE

Notre commune affiche, enfin et pour la première fois, sur un de ses bâtiments le virage des énergies renouvelables avec l'installation sur le toit du hall de tennis de panneaux photovoltaïques qui couvrent 49% de la consommation électrique du tennis et 12 % de la consommation totale de nos bâtiments communaux.

Dans la continuité de la politique de réduction des consommations électriques engagées depuis 2 ans, l'ensemble de l'éclairage existant a été remplacé par des led, plus performantes et moins énergivores.

RÉNOVATION ESTHÉTIQUE

Ces travaux ont également été l'occasion d'embellir cet équipement et l'inscrire dans une signature architecturale plus contemporaine.

Tout d'abord, les courts ont été modernisés par la mise en œuvre de sols en résine confort et offrent désormais une qualité de jeu exceptionnelle. Les façades ont été entièrement relookées par l'installation de bardages en bois. Le club house a été redécoré et modernisé avec l'installation d'un nouveau bar et d'un nouvel auvent extérieur prêt à accueillir de nouveaux moments de convivialité.

La pertinence de cette rénovation d'envergure est reconnue par nos partenaires, à travers le financement de la Région Grand Est au titre du dispositif Climaxion et du FEADER (*Fonds Européen Agricole pour le Développement Rural*).



CLUB DE TENNIS DE LA WANTZENAU DE NOUVELLES INSTALLATIONS POUR UN NOUVEL ÉLAN

Après plusieurs mois de travaux, les dirigeants, entraîneurs et nombreux licenciés du club de tennis ont pu prendre possession des locaux et équipements flambants neufs promis depuis de nombreuses années et réalisés par notre municipalité.

C'est en présence notamment, de Madame la Préfète Josiane CHEVALIER, du député Vincent THIEBAUT, de la conseillère régionale Anne SANDER, de représentants de la ligue et des dirigeants du club de tennis que Michèle KANNENGIESER, Maire de La Wantzenau, a inauguré le 31 août 2024 les nouvelles installations du tennis.

RECONNAISSANCE

À cette occasion Madame le Maire a remis la médaille du citoyen méritant à Gilles MOST et Laurent WAGNER. Professeur de sport, entraîneur à la ligue d'Alsace et formateur à l'ENA, Gilles MOST est l'actuel président du club qui aura gardé la flamme pendant toute la durée des travaux.

Que serait le club de La Wantzenau, sans son entraîneur emblématique, Laurent WAGNER ? Présent depuis 1994, il a formé des générations de Wantzenauviens et partage sa passion avec des joueurs de tous niveaux.

Sous sa raquette experte, le club n'a cessé d'accumuler les succès et fait briller de nombreuses pépites sportives.

HOMMAGE

En présence de leur famille, deux courts extérieurs ont été dédiés à deux anciens présidents qui, par leur engagement sans faille, ont laissé une empreinte indélébile dans l'histoire du club et plus largement du monde associatif de notre village.

Sergio FANFANI a pris les rênes du club de tennis en 1983 et a assis sa légitimité par la création d'une solide école de tennis et la mise en œuvre des structures sportives.

René STROH a pris la relève en 1997 et chacun se souvient avec émotion de ses talents d'animateur hors pair. Il aura non seulement doublé le nombre d'inscrits à l'école de tennis, mais il aura aussi multiplié les journées d'animations et de compétitions.

UNE NOUVELLE ÈRE

Cette réhabilitation et ces installations complètement modernisées et durables sont un nouvel outil au service du Tennis Club de La Wantzenau. Nul doute qu'elles seront le théâtre de nouvelles vocations, le berceau de nouveaux champions et le point de départ d'un nouvel élan dans la vie du club.

Michèle KANNENGIESER
Maire



© CTS, commune de La Wantzenau et Patrick BOGNER



www.ctbr67.fr/wp-content/uploads/2024/08/FP_ligne-201.pdf
www.cts-strasbourg.eu/fr

DESSERTE BUS & TRAIN

NOUVEL ARRÊT BUS ET NOUVEAUX HORAIRES DE TRAIN

Dans le cadre de sa politique inédite de développement des mobilités, la municipalité a engagé depuis le début de ce mandat un combat tous azimuts (train, vélo, bus etc...) pour le développement de l'offre de transports alternatifs à la voiture et le renforcement de la fréquence des dessertes.

En cette rentrée, nous ne pouvons que nous féliciter et nous réjouir de la mise en place d'une liaison entre La Wantzenau et la station de Tram Hoenheim-Gare via la ligne de bus CTBR n° 201 « *Brumath-Hoenheim* » affrétée par la Région Grand Est.

OÙ ET QUAND ?

Arrêt « Wantzenau-Eglise »

DU LUNDI AU VENDREDI

En période scolaire

12 trajets vers Hoenheim et 9 trajets vers La Wantzenau

Durant les vacances scolaires

7 trajets vers Hoenheim et 7 trajets vers La Wantzenau

COMMENT ?

Vers et depuis Hoenheim gare

- Trajet inclus dans les abonnements Badgeo de la CTS
- ou prix d'un ticket CTS

Vers et depuis Brumath

- Trajet inclus dans les abonnements Badgeo Fluo Grand Est
- ou prix d'un ticket CTBR (2,50€ à l'unité)

Il existe plusieurs possibilités de tarifs réduits et de tarifs combinés pour les réseaux CTS, TER et CTBR.

PLUS DE TRAINS !

Après des mois de négociation, nous avons enfin obtenu une offre supplémentaire de transport ferroviaire. La Région, en la personne de son vice-président Thibaud PHILIPPS s'est mobilisée, à mes côtés, pour obtenir de la SNCF des engagements supplémentaires pour la ligne Strasbourg-Lauterbourg, en attendant d'être entendue pour mes demandes complémentaires.

L'après-midi

- un aller Strasbourg 14h22 – Lauterbourg 15h22, omnibus jusqu'à Roeschwoog (offre actuelle : départ Strasbourg 12h50 pour Roeschwoog puis 15h20 pour Lauterbourg)
- ET un retour Lauterbourg 15h32 – Strasbourg 16h26 (offre actuelle : départ Lauterbourg 12h42 puis 16h41).

Le soir

- un aller Strasbourg 19h49 – Roeschwoog 20h30 omnibus (prolongeant le cadencement à la 1/2h de l'offre actuelle : départ Strasbourg pour Lauterbourg 19h20 puis 20h20)
- ET un retour Roeschwoog 20h38 – Strasbourg 21h10, ne pouvant néanmoins desservir que 4 gares sur les 9 intermédiaires (offre actuelle : dernier départ Roeschwoog à 19h41).

Michèle KANNENGIESER
Maire



RENATURATION DE LA RUE DU MOULIN 27 NOUVELLES PLANTATIONS

Pour répondre à la nécessité de reconstituer et renforcer notre canopée, la municipalité s'est engagée à planter 10 000 arbres au cours du mandat. Outre les efforts déjà concentrés sur notre forêt, cette mobilisation se porte également sur les arbres d'alignement aux abords des voiries.

Le code de l'environnement édicte un principe d'interdiction d'abattre ou de porter atteinte à un ou plusieurs arbres d'alignement. L'abattage de ces arbres est désormais soumis à un régime d'autorisation pour des raisons dérogatoires lorsque :

- les arbres présentent un danger pour la sécurité des personnes et des biens,
- l'état sanitaire des arbres présente un risque pour les autres arbres,
- l'esthétique de la composition ne peut plus être assurée et la préservation de la biodiversité peut être obtenue par d'autres mesures.

Les arbres d'alignement relèvent de la compétence des services de l'Eurométropole qui assure leur entretien et les éventuelles plantations. Le fait d'abattre donne alors lieu à des mesures compensatoires locales et l'Eurométropole de Strasbourg procède à ses frais à la plantation de nouveaux arbres.

Dans ce cadre, la municipalité a ciblé et sollicité une intervention sur les arbres de la rue du moulin qui souffraient d'évidentes carences de croissance. En raison de leur emprise dans la zone des réseaux de gaz, il a fallu intervenir rapidement pour éviter tout accident.

UN NOUVEAU COULOIR DE DIVERSITÉ

Cette intervention s'inscrit dans les lignes de connexion des couloirs de biodiversité et permet de resserrer le maillage de trame verte.

De nouvelles fosses vont être implantées en dehors de réseaux et les arbres vont ainsi être replantés dans des emplacements plus adaptés à leur enracinement et leur développement. Un soin tout particulier a été apportée à la sélection des nouveaux sujets déjà réservés en pépinière non seulement en termes de taille mais aussi d'essences. Les 27 arbres replantés présenteront d'ores et déjà des troncs hauts avec des couronnes à hauteur de 2,70 m. Ils apporteront ainsi de l'ombrage aux aménagements piétons et aux pistes cyclables. En outre, des essences mellifères et plus résistantes à la sécheresse ont été privilégiées. Si les conditions météorologiques le permettent, l'ensemble des arbres devrait être planté avant la fin de l'année.

Dans les prochains mois, d'autres interventions d'abattage ponctuel d'arbres d'alignement pour des raisons sécuritaires ou sanitaires sont prévues au domaine du Golf, au Woerthel et rue de l'Orme. Ces abattages seront compensés par de nouvelles plantations sur un autre site.

Journée Citoyenne

Samedi 5 OCTOBRE 2024

NETTOYAGE DU BAN COMMUNAL

Sur inscription à la mairie avant le 23 septembre 2024
Rendez-vous à 8h45 Centre Technique Municipal

JOURNÉE CITOYENNE APPEL À VOLONTAIRES !

NETTOYAGE DU BAN COMMUNAL

La commune vous invite à participer à une nouvelle édition de la Journée Citoyenne, Nettoyage du ban communal, qui aura lieu **le samedi 5 octobre** prochain. Cet événement est l'occasion pour chacun d'entre nous de contribuer à la préservation de notre environnement et de renforcer le lien social au sein de notre village.

L'année dernière, grâce à l'engagement de plus de 100 participants, habitants, membres d'associations locales et élus, nous avons réussi à collecter près de 1,5 tonnes de déchets !

Ces chiffres montrent à quel point notre mobilisation collective est essentielle pour garder notre commune propre et agréable à vivre.

La préservation de notre environnement est une responsabilité partagée.

En participant à cette journée de nettoyage, vous contribuez à protéger notre cadre de vie, à préserver la faune et la flore locales, et à transmettre aux générations futures le respect de la nature et des espaces publics.

Le jour J, les participants seront accueillis **dès 8h45 au Centre Technique Municipal**, où des équipes seront constituées.

Chaque équipe recevra gants, sacs poubelles et pinces, avant de partir sur différents circuits qui sillonnent le ban communal.

L'objectif est de couvrir le maximum de terrain pour ramasser les déchets et redonner à notre commune sa beauté naturelle.

POUR VOUS INSCRIRE

Si vous souhaitez rejoindre ce mouvement citoyen et faire la différence, inscrivez-vous dès maintenant en mairie info@la-wantzenau.fr ou **03 88 59 22 59** !

Les inscriptions sont ouvertes **jusqu'au 23 septembre**.

Nous comptons sur votre participation pour que cette journée soit un succès et un moment convivial pour tous. Un repas chaud attendra chaque participant au retour de sa tournée.

Merci pour votre engagement et à très bientôt pour cette belle journée citoyenne !



François VIX
Adjoint en charge de l'environnement
et de la préservation des espaces naturels

USAGES EXCLUSIFS DES BENNES

PAS DE DÉCHETS VÉGÉTAUX, NI ALIMENTAIRES

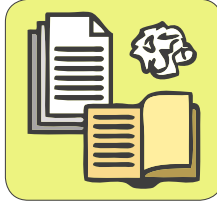
PLASTIQUE



VERRE



PAPIER



L'abandon de tout autre objet ou déchet entraînera une amende forfaitaire de 135€ et d'une poursuite judiciaire.

Déchèterie de La Wantzenau Rue Georges CUVIER,
ZA de La Wantzenau 03 88 60 90 09

Ouverture : les lundis, mercredis et samedis de 8h à 19h.



**NE RIEN JETER
À CÔTÉ
DES BENNES !**



APPORTS VOLONTAIRES ON TRIE AUSSI !

La gestion des déchets est un enjeu majeur pour notre environnement et notre qualité de vie. C'est pourquoi une politique ambitieuse de réduction et de valorisation des déchets est mise en jeu à l'échelle de l'Eurométropole de Strasbourg.

Afin de limiter la quantité de déchets, nous devons appliquer la règle dite « **des trois R** » à savoir, **Réduire, Réutiliser et Recycler**.

Ainsi, nous disposons à La Wantzenau de sept sites d'apport volontaires qui accueillent les briques alimentaires, papiers, cartons, bouteilles en plastique et verre dans des conteneurs spécialisés.

Le tri des déchets est une pratique essentielle pour la préservation de l'environnement. Parmi toutes les méthodes de collecte, l'apport volontaire se distingue par son efficacité et ses nombreux avantages.

QU'EST-CE QUE L'APPORT VOLONTAIRE ?

L'apport volontaire consiste à déposer ses déchets dans des points de collecte spécifiques, souvent situés dans des lieux publics.

De plus, une vingtaine de bornes de tri des déchets alimentaires ont été installées dans tout le village afin de simplifier au maximum le tri des déchets. Cependant, il existe des règles d'utilisation pratique pour tous les sites librement accessibles.

LES AVANTAGES DE L'APPORT VOLONTAIRE

- **Réduction des Coûts** : l'apport volontaire permet de diminuer les coûts de collecte en évitant le porte-à-porte.
- **Flexibilité pour les usagers** : les citoyens peuvent déposer leurs déchets à tout moment, sans contrainte de jour de collecte.
- **Encouragement au Tri** : en facilitant l'accès aux points de collecte, l'apport volontaire incite les usagers à trier leurs déchets de manière plus rigoureuse.

L'apport volontaire et le tri des déchets sont des pratiques indispensables pour une gestion durable des déchets. En adoptant ces méthodes, nous contribuons à la protection de notre environnement et à la préservation des ressources pour les générations futures.

François VIX
Adjoint en charge de l'environnement
et de la préservation des espaces naturels

Plus d'informations sur : www.la-wantzenau.fr



LA MUSIQUE EN FÊTE UN CONCERT D'EXCEPTION

Sandra DJOUDI & Band ont enflammé la scène en revisitant les plus grands succès de la soul.

De la puissance d'Aretha FRANKLIN à l'émotion de Whitney HOUSTON, en passant par les hits contemporains d'Adele et Alicia KEYS, leur interprétation a transporté le public à travers des décennies de musique emblématique.

UN PLATEAU D'EXCELLENCE

Il est rare de pouvoir concentrer autant d'artistes disposant chacun de talents aussi exceptionnels : Sandra DJOUDI au chant, Kim ELI choriste, Flo BAUER à la guitare, Pascal BANTZ au clavier, Bastiaan SLUIS à la batterie et Franck BEDEZ à la basse, avec la participation remarquable de Marcel LOEFFLER à l'accordina.

UNE ÉCOLE DE MUSIQUE BIEN PRÉSENTE

L'école de musique n'était pas en reste, car elle aura su « *chauffer la salle* » en nous interprétant les grands succès de la chanson française et en déployant un répertoire pop-rock ayant fait vibrer cuivres et cordes.

Les chorales se seront mesurées au célèbre groupe de musique actuelle « *The Jazzberries* », composé de jeunes talents wantzenauviens.

Marianne BOUDAUD
Adjointe à la Culture, la Communication
et la Démocratie participative





FÊTE NATIONALE TRADITION, MUSIQUE & MAGIE AQUATIQUE

La fête nationale du 14 juillet est un rendez-vous incontournable d'union et de réunion autour des valeurs républicaines.

Le discours officiel de Madame le Maire a été précédé d'une intervention de deux élus du Conseil Municipal des Jeunes, rappelant notre attachement à la littérature française et à l'histoire de notre pays.

Après la solennité de la cérémonie officielle, la distribution généreuse des petits « **Weckele** » aux enfants a donné le coup d'envoi d'une soirée pleine de promesses sous le chapiteau du Fil d'Eau.

Robin LEON aura su mettre le feu au *dance-floor* et entraîner un public de plus de 2 500 personnes. Il a littéralement enflammé l'espace du Fil d'Eau.

Un succès tout aussi retentissant est à souligner quant à la prestation de nos associations wantzenauviennes : le Football Club de La Wantzenau, sous la présidence de Jean MOOG avec la complicité du Club de Basket de La Wanrtzenau, sous la présidence de Thierry GORKE, auront su mobiliser d'innombrables bénévoles pour assurer un service de boissons et de grillades à la hauteur des enjeux.

L'association des Pistons de l'III, sous la présidence de Nicolas CLAUSS, aura fait chauffer ses six fours à tartes flambées qu'ils auront conçus et fabriqués durant de longues semaines de travail.



Sous les yeux médusés des spectateurs, Aquatic Show aura fait jaillir l'eau, accompagnée d'un ballet chromatique et musical clôturé en apothéose par un feu d'artifices.

Marianne BOUDAUD
Adjointe à la Culture, la Communication
et la Démocratie participative

L'AGENDA

SEPT - DÉC 2024

Retrouvez toutes les informations sur www.la-wantzenau.fr ou facebook.com/wantzenau

SEPTEMBRE 2024

18 SEPT



RÉUNION PUBLIQUE

Mercredi 18 septembre 2024
à partir de 18h30

Lieu : Salle des mariages

28 SEPT



OKTOBER FEST

Samedi 28 septembre 2024
à partir de 19h

Lieu : Le Fil d'Eau - Quai des Bateliers

OCTOBRE 2024

5 OCT



JOURNÉE CITOYENNE

Samedi 5 octobre 2024
à partir de 8h

Lieu : Les Ateliers Municipaux - rue des Vergers

13 OCT



LA WANTZENAUVIENNE

Dimanche 13 octobre 2024
à partir de 9h

Lieu : Espace JCK

15 OCT



DONG DU SANG

Mardi 15 octobre 2024
de 17h à 20h

Lieu : Espace JCK

19 OCT



RAMASSAGE VIEUX PAPIERS

Samedi 19 octobre 2024
à partir de 14h

Lieu : La Wantzenau

19 OCT
20 OCT

ILL ARENA

Samedi 19 & dimanche 20 octobre 2024
de 10h à 17h

Lieu : Le Fil d'Eau - Quai des Bateliers

NOVEMBRE 2024

1-3 NOV



SALON PHOTO NATURE

Vendredi 1^{er}, samedi 2 et dimanche
3 novembre 2024 de 10h à 18h

Lieu : Le Fil d'Eau - Quai des Bateliers

5 NOV



FÊTE DES OIES

Mardi 5 novembre 2024 à partir de 17h
Départs échelonnés

Lieu : Espace JCK - restauration sur place

10 NOV

COURSE 10 KM ROUTE
& 10 KM NATUREDimanche 10 novembre 2024
à partir de 8h30

Lieu : Forum JCK

11 NOV



CÉRÉMONIE DU 11 NOVEMBRE

Lundi 11 novembre 2024 à 11h
Lieu : Parvis de la Mairie

17 NOV



COURSE SAUT D'OBSTACLES

Dimanche 17 novembre 2024
à partir de 8h30

Lieu : Centre équestre du Waldhof

29 NOV



ILLUMINATION DU SAPIN DE NOËL

Vendredi 29 novembre 2024 à 18h
Lieu : Parvis de la Mairie

QUOI DE NEUF À LA BIBLIOTHÈQUE ?

DU 9 AU 28 SEPTEMBRE 2024

EXPOSITION DE PEINTURES - Annie NOCK

« La peinture c'est ma bulle dans laquelle j'oublie tout. Un autre monde s'ouvre à moi et je laisse mon imagination voguer. La découverte de la peinture m'a permis d'exprimer mes émotions, mon état d'esprit à un moment donné. La diversité de mes tableaux sont l'expression consciente ou non de mes ressentis et l'envie de voir un autre monde.

Peindre nous ouvre à de nouvelles idées, à d'autres univers. Créer sa toile est un défi chaque fois mais une parenthèse tellement agréable ! » Annie NOCK

Tout public



JEUDI 26 SEPTEMBRE À 19h30

« À CHACUN SA GUERRE »

Présentation de l'ouvrage « À chacun sa guerre », de Christophe VILLER, Wantzenauvien passionné d'histoire qui effectue des recherches sur l'histoire de la seconde guerre depuis une quarantaine d'années. Ce qui l'a amené à côtoyer et interviewer un certain nombre de personnes qui ont vécu cette période de 1939-1945.

Il présente à la bibliothèque son ouvrage autour de témoignages de civiles et soldats pris dans la tourmente.

Tout public - Entrée libre

DU 2 OCTOBRE AU 4 NOVEMBRE

EXPOSITION DE PHOTOGRAPHIES DANIEL HAMBOURGER

Daniel HAMBOURGER a décidé de suivre les activités de l'association sénior de La Wantzenau.

Il s'agit de montrer les contacts humains qui se créent, les moments de joie ou de peine partagées, les instants de bonheur simple, l'envie de communiquer et de maintenir un lien social.

Tout public

JEUDI 3 OCTOBRE À 18h

VERNISSAGE DE L'EXPOSITION

photographies de Daniel HAMBOURGER

Tout public

MERCREDI 30 OCTOBRE À PARTIR DE 14h30

RACONTAGE ET BRICOLAGE... HALLOWEEN !

À partir de 4 ans

MERCREDI 16 OCTOBRE À 10h30

L'ALSACE FANTASTIQUE

Le soleil s'est enfui et le vent souffle son froid. Ombres et lumières dansent autour du feu qui crépite. C'est l'heure de la veillée, l'heure de se souvenir et de raconter...

Des histoires à savourer pour jouer à se faire peur ! Contes fantastiques inspirés de traditions locales alsaciennes, avec effets sonores et bruitages.

À partir de 8 ans - Sur inscription

MERCREDI 16 OCTOBRE À 20h

SOIRÉE GÉNÉALOGIE

La procédure de recherche des ancêtres dans les archives départementales en ligne.

Tout public - Sur inscription

NOS RENDEZ-VOUS

LUNDIS 9 SEPTEMBRE ET 7 OCTOBRE À 18h

CLUB DE LECTURE LIVR'ÉCHANGE

Public adulte - Entrée libre

MERCREDIS 11 SEPTEMBRE & 2 OCTOBRE À 10h

HISTOIRES POUR PETITS ET GRANDS

Tout public

LUNDIS 16 SEPTEMBRE ET 14 OCTOBRE À 19h

CONVERSATION ANGLAISE

Niveau moyen requis.

Public adulte, à partir de 16 ans - Sur inscription

TOUS LES JEUDIS À 18H00 (hors vacances scolaires)

COURS D'ALSACIEN DÉBUTANTS - NIVEAU 2

Public adulte - Sur inscription - Tarif : 50 € / l'année scolaire



Je vois La WantZ'en Rose

2^{ème} édition

LA WANTZENAUVIENNE

MARCHE ET COURSE SOLIDAIRES, LE 13 OCTOBRE 2024

À partir de 50 ans, les femmes sont plus exposées au risque de cancer du sein. Pour combattre cette maladie, la meilleure arme, c'est le dépistage tous les deux ans. A l'occasion d'Octobre Rose, les initiatives se multiplient à La Wantzenau pour rappeler la gravité de cette maladie et sensibiliser les femmes à l'importance du dépistage.

PROGRAMME

- Lundi 7 octobre**
 Atelier animé par les professionnels du bien-être de La Wantzenau : Institut la Bio'Attitude / Annuziata Héra / Muriel Institut / Institut Belle et Sereine/ L'ébouriffé
Lieu : Mairie - Salle des mariages de 18h à 21h
- Mercredi 9 octobre**
 Conférence interactive animée par Dr Valentine DUBOST-RONZINO, Gynécologue - obstétrique spécialisée en chirurgie du sein, pathologies cancéreuses ou bénignes.
Thème : « Prévention et dépistage précoce »
Lieu : Mairie - Salle des mariages à 19h
- Samedi 12 octobre**
 Atelier de confection de bonnets de chimiothérapie, animé par Clémence BLANCK, dans le cadre du challenge de l'association « **Mon bonnet rose** », animé par Clémence BLANCK.
Lieu : Locaux associatifs de l'Espace Jean-Claude Klein Salle C à 14h

JOUR J - LA WANTZENAUVIENNE

- Dimanche 13 octobre**

Le départ de la course et de la marche solidaires de 5 km dans les rues de notre village sera donné **le dimanche 13 octobre à 10h**, sur le forum du JCK, rue des vergers. Un échauffement collectif et en musique vous sera proposé par l'association Fit'n Dance.

Les bénéfices de la journée seront reversés à deux associations : **Cocci'Elles Roses** et **La Ligue contre le cancer**.



Venez nombreux colorer les rues wantzenauviennes !



INFOS PRATIQUES LA WANTZENAUVIENNE

Tarif : 15 € (T-shirt inclus) payant

Inscription en ligne sur
my.weezevent.com/la-wantzenauviennne
 et en mairie à compter du 13 septembre 2024

APPEL AUX BÉNÉVOLES

Cette journée solidaire est l'occasion de venir enrichir le fichier de nos bénévoles. N'hésitez pas à nous aider pour des missions variées : distribution des tee-shirts, accueil des participants, sécurisation du parcours, encadrement du Forum et tant d'autres missions. Quelque soit le temps que vous souhaitez investir, n'hésitez pas à vous inscrire à l'adresse : info@la-wantzenau.fr en indiquant l'objet « *Bénévolat Wantz'en Rose* ».

Nos partenaires

NOS SPONSORS

Le CCAS remercie d'ores et déjà les premiers sponsors qui ont apporté une contribution majeure à cette manifestation d'exception.



NOS MÉCÈNES

Le CCAS remercie les entreprises pour leur mobilisation exceptionnelle dans le cadre du mécénat contribuant au succès de la manifestation et permettant d'apporter une contribution financière aux associations. En apportant votre soutien, vous bénéficierez du cadre juridique et fiscal du mécénat.

Votre engagement peut faire la différence !

Rejoignez-nous pour soutenir cette manifestation et participez activement à l'amélioration de la santé et du bien-être de tous.



SERVICE DE RESTAURATION de 9h à 14h

Buvette et restauration sur place
Lions Club La Wantzenau & La Wantzenau Football Club

Michèle KANNENGIESER
Maire
Présidente du CCAS



VIVE LA RENTRÉE AUX ÉCOLES !

C'est sous un beau soleil que plus de 450 petits et grands écoliers ont retrouvé leur salle de classe, le lundi 2 septembre.

Après les traditionnelles fêtes et spectacles de fin d'année et deux mois de vacances bien mérités, c'est avec enthousiasme, mêlé parfois d'un peu d'appréhension, que élèves, enseignants et parents ont repris le chemin de l'école.

Cette année, outre la visite toujours appréciée de Madame le Maire, les enfants ont pu faire en ce jour de rentrée scolaire la connaissance d'Elsa SCHALCK, Sénatrice du Bas-Rhin.

Cette tournée des classes qui a donné lieu à de joyeux échanges a été l'occasion pour Madame le Maire de saluer le travail et l'engagement des équipes enseignantes et des ATSEM de la commune présentes dans chaque classe des écoles maternelles.

Elle a également annoncé la poursuite des projets de collaboration et d'activités proposés par la municipalité avec pour cette année scolaire notamment la découverte de notre écrin naturel exceptionnel et du chantier du cœur de village ainsi que de nombreuses autres surprises au fil des saisons.

*Katia BOSSUYT
Adjointe aux affaires scolaires,
petite enfance, enfance et famille*

École maternelle du Woerthel

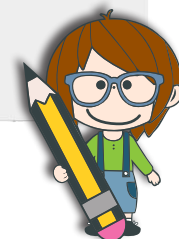
- 3 classes,
- 75 élèves dont 50 en filière bilingue
- 25 en filière monolingue

École maternelle Jules VERNE

- 4 classes,
- 99 élèves dont 51 en filière bilingue
- 48 en filière monolingue

École élémentaire Jules VERNE

- 11 classes,
- 282 élèves dont 145 en filière bilingue
- 137 en filière monolingue





VIVE LA RENTRÉE AU PÉRISCOLAIRE !

Toute l'équipe de l'AGES au grand complet est prête à accueillir les enfants à midi et le soir dans le cadre du périscolaire ainsi que le mercredi et durant les vacances scolaires dans le cadre de l'accueil de loisirs.

NOUVEAU

Au regard de la taille de la structure et de la configuration des locaux alloués dans le nouveau groupe scolaire et après maintenant plusieurs années de fonctionnement, il est apparu nécessaire d'apporter quelques adaptations à l'organisation de l'accueil périscolaire :

- sur proposition de la commune, mise en place d'un conseil du périscolaire avec les directrices des écoles et des représentants des parents d'élèves,
- identifications par le port de gilets des équipes d'animation (*gilet orange*) et de direction (*gilet bleu*) pour une meilleure visibilité,
- réorganisation de la direction : un responsable de site, deux adjoints pour les élémentaires et les maternelles et une directrice pour l'accueil du mercredi,
- mise en place de référents : deux professionnelles de la petite enfance pour le pôle jeune enfant et une professionnelle en charge de l'inclusion,
- création d'un pôle jeune enfant pour améliorer l'accueil des enfants de la petite section,
- mise en place de pôles « **élémentaire** », « **maternelle** » (*moyennes et grandes sections*) et « **jeune enfant** » (*petite section*) avec des espaces et des animateurs dédiés,
- organisation des repas en self-service pour les maternelles avec un accompagnement de l'équipe.

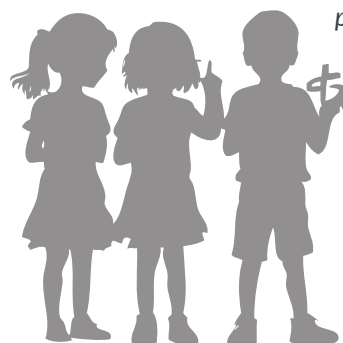
CAPACITÉS D'ACCUEIL

Le nombre de places est strictement déterminé par un agrément délivré par les services de Jeunesse et Sports basé notamment sur la surface des locaux dédiés en l'occurrence :

- 100 places pour les maternelles,
- 190 places pour les élémentaires, dont 40 pour les élèves de CM2 qui se rendent au collège.

La commune s'efforce de répondre à toutes les demandes, mais cette année les effectifs sont particulièrement tendus en particulier pour les maternelles, il ne reste d'ores et déjà plus de places disponibles certains jours de la semaine.

Katia BOSSUYT
Adjointe aux affaires scolaires,
petite enfance, enfance et famille




ages
aider passionnément



L'ÉTÉ DE L'ANIMATION JEUNES UN SUCCÈS RETENTISSANT !

L'été à La Wantzenau a, dès le début, attiré les foules et l'Animation Jeunesse de la commune a, une fois de plus, su captiver les jeunes avec un programme riche et varié.

Dès le début du mois de juillet, la sortie à Europa-Park a marqué les esprits et fait le plein, promettant une saison estivale inoubliable.

UNE AVENTURE ÉPIQUE MALGRÉ LA PLUIE

Le Raid Aventure 2024, une activité phare de l'été, a affiché complet, offrant aux participants une expérience intense et mémorable. Malgré la pluie, l'enthousiasme et l'énergie des jeunes ont su transformer cette épreuve en un moment de camaraderie et d'aventure inégalé.

Les défis physiques et les énigmes à résoudre en équipe ont renforcé les liens et le sentiment d'accomplissement.

Trois semaines d'activités à la carte pour tous les goûts.

La diversité des activités proposées cet été, a permis à chacun de trouver son bonheur. Les amateurs de sport ont pu s'adonner à diverses disciplines, tandis que les passionnés de culture ont apprécié les ateliers de sculpture et les journées thématiques.



JOURNÉE « LOUP-GAROU »

Inspirée du célèbre jeu de rôle, cette journée a particulièrement séduit les jeunes avec son ambiance mystérieuse et ses intrigues captivantes.

UN PETIT TOUR AU PAYS DU SOLEIL LEVANT

Une autre journée thématique qui a fait sensation est la journée « Japon ». Les participants ont découvert la richesse culturelle du pays du Soleil Levant à travers divers ateliers : calligraphie, cuisine japonaise avec la préparation de sushis et initiation à l'art du manga.



Des jeux traditionnels, comme le kendama et l'origami, ont également été au programme, offrant une immersion totale dans la culture japonaise.

COMPÉTITIONS ET OLYMPISME

Les mini-JO (*Jeux Olympiques*) ont également été un moment fort, où l'esprit d'équipe et la compétition saine ont été à l'honneur.

Les activités créatives, comme les ateliers de création et de sculpture, ont stimulé l'imagination des jeunes artistes en herbe.

Le bowling et le laser game ont ajouté une touche de fun et de challenge, permettant à chacun de se divertir tout en se surpassant.



POUR CLORE L'ÉTÉ

Pour terminer la saison estivale sur une note douce et apaisante, l'Animation Jeunesse a organisé un mini-camp nature.

Ce séjour a offert aux participants l'occasion de se ressourcer en pleine nature, loin du tumulte quotidien.

Autour du feu de camp, les jeunes ont redécouvert des valeurs de simplicité et de partage, créant des souvenirs impérissables et des amitiés durables.



UN ÉTÉ RÉUSSI ET PROMETTEUR POUR L'AVENIR

Les retours des participants et des parents sont unanimes. Cet été à La Wantzenau a été un franc succès. Les activités variées et bien organisées ont su répondre aux attentes et aux envies de chacun. L'Animation Jeunes de La Wantzenau a une fois de plus prouvé sa capacité à offrir des moments de qualité, mêlant plaisir, apprentissage et convivialité.

Un grand merci également à Elisa, Elena, Santiago et Ylies, nos jeunes animateurs qui, par leur bonne humeur, leur engagement et leur implication, ont permis de faire de cette saison un succès. En attendant les prochaines vacances, les jeunes garderont en mémoire ces moments forts et se réjouissent déjà des futures aventures qui les attendent.

NOUVEAU

L'ILL ARENA

Préparez-vous à plonger dans l'univers du jeu vidéo les samedi 19 et dimanche 20 octobre 2024 à La Wantzenau !

La 4^{ème} édition de ce festival maintenant incontournable s'annonce des plus passionnantes, avec en guest star **Yoshizor**. De 10h à 17h, petits et grands pourront profiter de deux jours entièrement dédiés au « **rétro gaming** », à la compétition, aux conférences enrichissantes et jouer à des jeux fun pour tous les âges. À très vite !

Alexandra WAGNER
Adjointe à la Jeunesse

Nicolas ROECKLIN
Responsable Animation Jeunes

www.la-wantzenau.fr

Animation Jeunes La Wantzenau

[ajlawantzenau](https://www.instagram.com/ajlawantzenau)





AU BORD DE L'ILL CHRONIQUE D'UN ÉTÉ À L'EHPAD

MOMENTS DE CONVIVIALITÉ ET DÉCOUVERTES CULTURELLES

L'été à l'EHPAD du village a été marqué par une série d'événements mémorables qui ont apporté joie et chaleur au quotidien des résidents. Les activités organisées par l'équipe d'animation dynamique ont permis de tisser des liens entre les générations et de découvrir de nouvelles saveurs.

DÉCOUVERTE CULINAIRE ET IMMERSION CULTURELLE

Le mois de juin a débuté sous le signe de la découverte et de la convivialité avec une sortie à la Brasserie Meteor. Ce fut l'occasion pour nos résidents de redécouvrir les saveurs locales et de profiter d'un moment en dehors des murs de l'EHPAD.

Peu après, ils ont célébré la culture portugaise avec un repas traditionnel aux saveurs ensoleillées.

Cette immersion culinaire s'est poursuivie avec la fête



d'été de l'EHPAD, où ils ont eu l'honneur d'accueillir le groupe « *Saudade de Portugal* » et leurs danses envoûtantes qui ont apporté une ambiance festive, éveillant des souvenirs chez certains et une curiosité chez d'autres.

PARTAGE INTERGÉNÉRATIONNEL ET DOUCEURS GLACÉES

Le mois de juillet a été marqué par une rencontre intergénérationnelle émouvante lors de la fête de fin d'année du périscolaire de l'école Jules VERNE. Nos résidents ont été invités à cet événement festif, où ils ont pu interagir avec les enfants et leurs familles.

Une autre surprise attendait nos aînés en ce début juillet !



Madame le Maire, Michèle KANNENGIESER, s'est rendue dans les cuisines de l'Ehpad pour prêter main-forte à la confection des *grumberekechle*.



Avec l'aide précieuse de Pia KIEFFER, Katia BOSSUYT, et Malou PICARD, les résidents ont participé avec enthousiasme à l'élaboration de cette spécialité, apportant à l'événement une chaleureuse ambiance de partage et de convivialité.

Pour ajouter une touche de fraîcheur à cette période estivale, la maison Franchi a généreusement ravitaillé nos résidents en glaces artisanales. Ces douceurs glacées, dégustées à l'ombre des arbres, ont été un véritable régal, procurant un moment de bonheur simple mais inestimable.



GOÛTS DE SAISON ET AMITIÉS RÉGIONALES

En août, l'accent a été mis sur la préparation culinaire avec la réalisation de tartes aux fruits de saison.

Cette activité a été l'occasion pour les résidents de mettre la main à la pâte, littéralement. Les souvenirs d'anciens desserts faits maison ont refait surface, et chacun a pu contribuer à la création de ces gourmandises, que ce soit en épluchant, en mélangeant ou simplement en offrant des conseils avisés.



Enfin, la saison estivale s'est clôturée par une sortie au Massed de Gambsheim, organisée en collaboration avec l'EHPAD « **Les Mélèzes** » de Strasbourg.

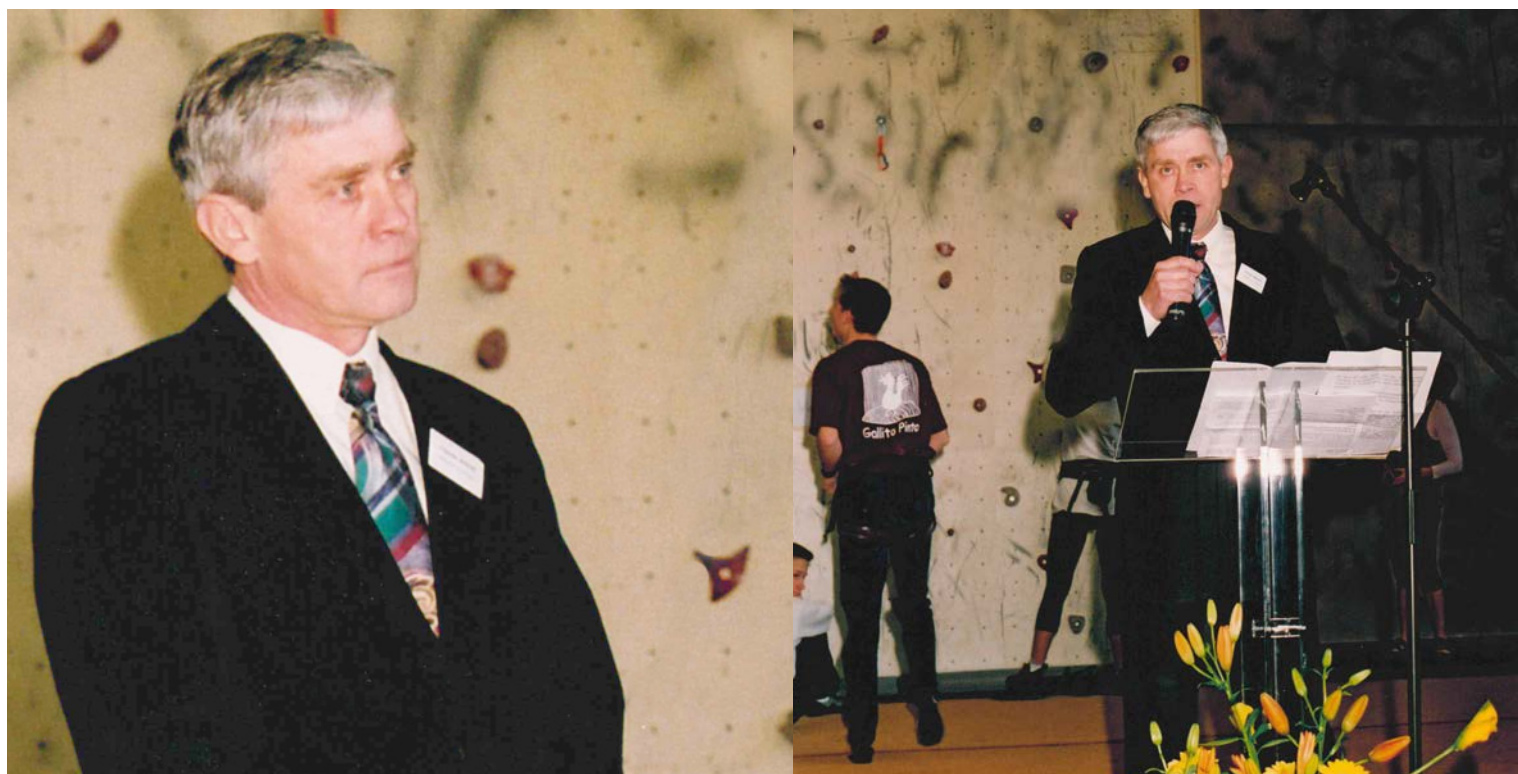
Cette journée a permis aux résidents de se reconnecter avec la nature tout en partageant un moment agréable avec les résidents d'un autre établissement.

Cet été à l'EHPAD a été riche en émotions, en découvertes et en moments de partage.

Chaque activité, chaque rencontre a contribué à renforcer le sentiment d'appartenance à une grande famille, où chacun, à sa manière, participe à la création d'un environnement chaleureux et accueillant.



*Pia KIEFFER
Adjointe à la Solidarité,
à la Santé et au Bien-être*



CLAUDE WEISS

UNE VIE EN SYMBIOSE AVEC LA WANTZENAU

Impossible de dissocier Claude WEISS de notre beau village, tant les deux vivaient ensemble.

Fils de Clémence et de Walter WEISS, Claude est un enfant du Rohrwoerth et c'est là, au bord de la **Briesch** et aux portes de la forêt rhénane qu'est née sa passion pour la nature. Claude connaissait le ban communal au mètre près : aucun chemin, aucune parcelle, aucun fossé n'avait de secrets pour lui. Il pouvait arpenter notre forêt les yeux fermés, que ce soit à pied ou même en drubertel.

Très jeune, Claude s'est révélé un gymnaste brillant et très investi. Vice-champion d'Alsace, il terminera 4^{ème} aux Championnats de France Junior. Pour son service militaire, il rejoindra le célèbre bataillon sportif de Joinville, qui propose aux meilleurs athlètes de poursuivre leur entraînement sportif dans le cadre militaire.

Il entre au conseil municipal en 1983, auprès du Maire Pierre Krantz. Tout naturellement, il devient membre des commissions Environnement/forêt, Affaires rurales et chemins, Sport et Électrification.

En 1995, il est élu 4^{ème} adjoint au Maire Jean-Claude KLEIN, en charge de l'environnement et de la forêt.

En 2001, il deviendra le 1^{er} adjoint du Maire Claude GRAEBLING, en charge des travaux et de la construction, de l'environnement, des affaires domaniales et rurales ainsi que de la voirie, circulation et signalisation. Il remplira cette fonction avec ardeur et conviction durant 13 ans, jusqu'en 2014.

De 2004 à 2014, Claude WEISS fut également Président du Syndicat des Eaux de La Wantzenau - Kilstett - Gamsheim et administrateur du SDEA de 2008 à 2014.

L'ensemble des élus côtoyés sur le territoire de la bande rhénane et au-delà louent ses compétences mises au service de l'intérêt général, sa capacité à fédérer et à entraîner dans un dynamique.

Durant tous ses mandats, Claude WEISS s'est investi sans compter. Soucieux de la gestion quotidienne de la commune, il aura largement porté la construction et l'amélioration de ses équipements : l'espace Jean-Claude KLEIN, le Fil d'Eau, les locaux du périscolaire **L'ill au soleil**, la nouvelle bibliothèque et la réhabilitation de la mairie, sans compter l'éclairage public, la préservation et le classement de notre forêt... Il était également un fidèle des rencontres avec nos amis de Saint-Yrieix-la-Perche et un acteur incontournable des **Brieschfecht**.

Claude WEISS a laissé des empreintes indélébiles dans notre village, à chaque étape de ses engagements, dans chaque lieu où aura résonné sa voix, auprès de tous ceux avec qui il aura partagé son amitié. La force de ses engagements a valeur d'exemple et force l'admiration de tous ceux qui l'ont côtoyé.

Michèle KANNENGIESER
Maire



Tous droits réservés © Anne Sander - février 2024

ANNE SANDER TOUJOURS ENGAGÉE

Notre village peut s'enorgueillir de compter parmi ses habitants Anne SANDER, Wantzenauvienne depuis près de 25 ans, Députée européenne depuis 2014 durant deux mandats successifs et conseillère régionale depuis 2021.

Pourriez-vous vous présenter et nous parler de votre parcours ?

Mariée, maman de 3 grands enfants, ayant grandi à Ohlungen, j'habite à La Wantzenau depuis près de 25 ans. Tout en finalisant mon Doctorat d'économie, j'ai commencé à travailler au Parlement européen, en tant qu'attachée parlementaire de Joseph DAUL dès 2000. En 2014, j'ai moi-même été élue députée européenne, puis réélue en 2019. Depuis 2021, je suis Conseillère régionale du Grand Est.

Vous avez mentionné que vous avez été députée européenne. Quelles ont été les grands dossiers sur lesquels vous avez travaillé pendant votre temps au Parlement européen ?

J'ai eu la chance d'exercer deux mandats de députée européenne. Ce fut une expérience unique et exceptionnelle, durant laquelle je me suis investie sur trois grands sujets : l'économie et plus particulièrement l'agriculture et l'agroalimentaire, les droits des travailleurs frontaliers et le renforcement du siège du Parlement européen à Strasbourg. J'ai aussi eu à cœur de faire découvrir le Parlement européen, si proche de nous et néanmoins méconnu, en accueillant des milliers de groupes de visiteurs ; parmi eux, de nombreux habitants, petits et grands, de La Wantzenau.

Vous êtes désormais conseillère régionale. Quels sont selon vous, les principaux enjeux auxquels la région est actuellement confrontée, et comment comptez-vous les aborder ?

La Région s'implique pour accompagner les lourdes transitions qui sont devant nous : économiques, numériques et bien sûr environnementales. Cela passe par des mesures très concrètes comme le déploiement du très haut-débit sur tout le territoire ou encore la mise à disposition d'ordinateurs pour des lycéens.

Cela implique aussi des investissements très lourds pour accompagner les entreprises et le monde agricole, pour développer de nouvelles formes de mobilités décarbonées (le ferroviaire est essentiel et en particulier à La Wantzenau) et rendre le territoire plus attractif.

Vous êtes engagée dans plusieurs causes. Quelles sont celles qui vous tiennent le plus à cœur en ce moment et pourquoi ?

Depuis toute jeune, je suis mobilisée pour améliorer le quotidien des gens et pour développer des projets de territoire. Pendant des années, j'étais engagée dans des associations, puis j'ai été élue, passant à une autre forme d'engagement. Que ce soit à l'Europe, à la Région ou ailleurs, ma boussole sera toujours le bien-vivre ensemble.

Michèle KANNENGIESER
Maire



LAURENT MAILLAT UNE VIE DÉDIÉE AU SPORT

Laurent MAILLAT, originaire de La Wantzenau, incarne l'esprit du sport dans toutes ses dimensions. Fervent sportif et professionnel accompli, il a eu l'immense honneur de participer, en juin dernier, à un événement inoubliable : il a été choisi comme porteur relais de la flamme olympique en Martinique.

Cet instant exceptionnel restera gravé dans sa mémoire, non seulement pour la charge symbolique qu'il représente, mais aussi pour les émotions intenses qui l'ont traversé. « *C'était un immense honneur de participer à cet événement. Des moments que je ne suis pas près d'oublier* », confie-t-il avec enthousiasme.

UN PASSIONNÉ AU SERVICE DU SPORT

Laurent MAILLAT n'est pas seulement un sportif engagé sur le plan personnel ; il met également sa passion au service de son travail. Travaillant dans une grande firme française dédiée au sport, il a apporté une contribution essentielle au développement des tenues de performance, conçues pour que les athlètes se sentent à la fois confiants et performants.

Pour Laurent, ces Jeux Olympiques ont une dimension particulière. « *Avoir les Jeux à la maison, ça n'arrive qu'une fois* », souligne-t-il, soulignant l'opportunité unique que cela représente. « *L'occasion de mettre en avant le savoir-faire français rend cet événement encore plus spécial* ».

DES RECORDS GRAVÉS DANS LA MÉMOIRE

C'est à La Wantzenau que Laurent MAILLAT a vécu ses plus grands succès sportifs personnels. Ayant pratiqué plusieurs disciplines dans la commune - la gymnastique, le judo et le basket - il s'est particulièrement illustré dans les courses de fond. Jusqu'en 2020, il a brillé sur les distances des 10 km, marathon et semi-marathon, remportant des victoires mémorables et battant ses propres records sur les parcours locaux. « *Ce sont des moments et des performances que je n'oublierai jamais* », confie-t-il, avec une pointe de nostalgie.

VERS DE NOUVEAUX DÉFIS

Cet été, Laurent a vécu un autre moment marquant de sa carrière sportive en participant au 10 km marathon pour tous à Paris, organisé dans le cadre des Jeux Olympiques. Cette épreuve populaire, ouverte aux amateurs, a été pour lui une nouvelle occasion de repousser ses limites et de goûter à l'ambiance unique des JO. Avec une vie marquée par la passion, la performance et l'engagement, Laurent Maillat incarne l'esprit du sport français, il continue d'écrire son histoire avec la même énergie, toujours motivé par la volonté de se dépasser et de transmettre son amour du sport.

Marianne BOUDAUD
Adjointe à la Culture, la Communication
et la Démocratie participative



RAYMOND SEIBERT LA MÉMOIRE DU VILLAGE

À 103 ans, Raymond SEIBERT est bien plus qu'un témoin du passé ; il est un symbole vivant de résilience, de courage et de dévouement. Cet ancien résistant, dont les yeux brillent encore d'une vive intelligence, porte en lui des récits poignants d'une époque où chaque jour était une lutte pour la liberté.

Lorsque la Seconde Guerre mondiale éclate, Raymond, alors âgé de 18 ans, est mobilisé par la Kriegsmarine allemande, une situation difficile pour un jeune Alsacien pris entre deux feux. Cependant, en mai 1942, avec la détermination propre à ceux qui refusent de plier face à l'oppression, il décide de fuir. Avec un ami de Hochfelden, ils traversent les Vosges, quittant tout pour rejoindre la Résistance française. C'est à Lyon qu'il trouve ses premiers compagnons d'armes, des Alsaciens et Lorrains exilés comme lui, unis par le même désir ardent de liberté.

Raymond se souvient avec précision des moments où, armé de faux papiers, il trompait la Gestapo et les forces allemandes, tout en préparant, avec d'autres résistants, des opérations de sabotage contre l'occupant.

À Rodez, il devient gardien d'un dépôt d'armes sous le nez même des Allemands, utilisant son astuce pour protéger ses camarades. Les risques qu'il a courus étaient immenses : sa voiture, une traction remplie d'explosifs et d'armes, aurait pu le trahir à chaque instant.

Pourtant, Raymond, avec une bravoure extraordinaire, a continué son combat, menant des opérations à travers plusieurs départements du sud de la France.

Les récits de ses évasions miraculeuses et de ses combats aux côtés des maquisards, comme celui où sa voiture était criblée de balles, sont non seulement des témoignages d'une époque révolue, mais aussi des leçons d'héroïsme et de détermination. Sa chance, comme il l'appelle humblement, n'est autre que le fruit de son intelligence, de sa discrétion et de son inébranlable volonté de vivre et de combattre pour ce qui est juste.

Aujourd'hui, lorsqu'il se promène le long de l'III, Raymond incarne une mémoire vivante, un lien direct avec un passé héroïque que nous devons chérir et respecter. Ses souvenirs, qu'il partage parfois avec une émotion palpable, rappellent à tous l'importance de la liberté et le prix qu'elle a coûté à ceux qui, comme lui, ont risqué leur vie pour la défendre.

À 103 ans, Raymond SEIBERT est un exemple vibrant de ce que signifie vivre avec honneur et bravoure, et il demeure une figure respectée et admirée dans notre village.

Marianne BOUDAUD
Adjointe à la Culture, la Communication
et la Démocratie participative



A CHACUN SA GUERRE

Témoignages de civils et soldats pris dans la tourmente...

CHRISTOPHE VILLER ÉCRIVAIN WANTZENAUVIEN

Christophe VILLER, un Wantzenauvien passionné par l'histoire de la Seconde Guerre mondiale, a récemment achevé un grand projet relatant les témoignages et les mémoires d'une résilience.

Son travail d'une grande profondeur historique, documenté de témoignages de civils et de soldats pris dans la tourmente de ce conflit dévastateur ne se contente pas de relater des faits ; il donne vie à des histoires humaines, révélant les expériences intimes et souvent bouleversantes des civils et soldats qui ont traversé cette période sombre avec courage et résilience.

L'ouvrage de Christophe VILLER est bien plus qu'un simple livre d'histoire. Il constitue, en partie, une véritable plongée dans la mémoire collective du village, où se côtoient les récits des anonymes et des figures illustres. Parmi ces dernières, on retrouve Albert ZIMMER, dont le nom résonne encore dans les ruelles de La Wantzenau, mais bien d'autres restent à redécouvrir.

L'auteur a passé des années à rassembler ces témoignages, rencontrant des familles, épluchant des archives et redonnant voix à ceux qui ont vécu l'indicible, ici et ailleurs.

Chaque page de son recueil est imprégnée d'une volonté de préserver et de transmettre la mémoire. Il ne s'agit pas seulement de rappeler les horreurs du passé, mais aussi de célébrer la résilience et le courage de ceux qui ont résisté, parfois au péril de leur vie, pour défendre leur village et leurs valeurs.

Pour les lecteurs, c'est l'occasion unique de suivre les traces de ces hommes et de ces femmes de nationalités différentes, de marcher dans leurs pas, de comprendre leur quotidien, quelle que soit leur situation. Christophe VILLER a su, avec une grande sensibilité, faire revivre ces histoires oubliées et offrir aux habitants d'aujourd'hui un lien précieux avec leur passé. Ces histoires nous amènent au-delà des frontières du village parce que le parcours des protagonistes nous conduit bien au-delà sur d'autres continents.

En finalisant ce recueil, Christophe VILLER offre non seulement un trésor historique à La Wantzenau, mais aussi une œuvre d'une grande humanité, où chaque témoignage est une pierre apportée à l'édifice de la mémoire collective. Ce livre est destiné à devenir une référence pour tous ceux qui souhaitent comprendre l'impact de la Seconde Guerre mondiale sur ce coin d'Alsace et honorer la mémoire de ceux qui ont traversé cette période avec dignité et courage.

Marianne BOUDAUD
Adjointe à la Culture, la Communication
et la Démocratie participative

INFORMATION

Présentation du livre - **Judi 26 septembre à 19h30**

Salle d'animation de la Bibliothèque - ch.viller@gmail.com



APPEL AUX WANTZENAUVIENS PARTAGEONS NOTRE HISTOIRE !

Chers Wantzenauviens et plus particulièrement vous, nos aînés, gardiens de la mémoire vivante de notre belle commune, nous avons le plaisir de vous annoncer l'organisation d'une grande exposition dédiée aux nombreuses réalisations de Sergio FANFANI qui, pendant plus de trente ans, a œuvré avec passion et dévouement pour enrichir la vie culturelle et sportive de notre village. Pour faire de cette exposition un véritable reflet de notre histoire collective, nous sommes à la recherche de vos précieux témoignages et souvenirs.

Peut-être conservez-vous au fond de vos armoires des objets témoignant de cette époque ?

Voici ce que nous recherchons :

- **Objets et souvenirs**

Trophées, coupes, t-shirts, photos, ou tout autre trésor lié à la vie culturelle ou sportive de la commune.

- **Club de Foot**

Nous savons que de nombreuses coupes ont été remportées, mais leur localisation actuelle nous échappe. Si vous en possédez, merci de nous le faire savoir.

- **Club de Tennis**

Des premières infrastructures provisoires jusqu'à la nouvelle structure, nous recherchons des souvenirs des tournois Cigogneaux et Entente, entre autres.

- **Voyages en Italie (1985 et 1987)**

Photos, souvenirs de ces voyages qui ont marqué de nombreuses familles de La Wantzenau.

- **Maquettes de maisons traditionnelles**

Toute maquette ou documentation en rapport avec les maisons traditionnelles du village serait également la bienvenue.

Chaque contribution aidera à retracer ces trente années d'activités qui ont façonné notre commune.

L'exposition se tiendra en décembre et soyez assurés que tous les objets prêtés seront soigneusement restitués à leurs propriétaires. Nous vous remercions d'avance pour votre générosité et votre participation.

N'hésitez pas à parler de cette initiative autour de vous, pour que cette exposition soit une réussite collective et reflète au mieux notre riche passé.

Monique FANFANI



CONTACT

Monique FANFANI

06 37 78 35 82

monique.conrathfanfani@orange.fr



COACHING INDIVIDUEL SUR MESURE ET
PROGRAMMES DE COACHING POUR VOTRE
DEVELOPPEMENT PERSONNEL ET PROFESSIONNEL

ACVENTICE UN COACH PROFESSIONNEL... C'EST QUI ?

Anna MAFFUCCI, fondatrice d'ACVENTICE, société de coaching en développement personnel et professionnel, s'est installée à La Wantzenau.

Anna vit à La Wantzenau depuis 2014, par amour... de notre village, qu'elle adore, et au départ pour rejoindre son futur mari, qui y habitait depuis longtemps déjà.

L'histoire d'Anna est, en elle-même, un exemple de changements personnels et professionnels. Elle est née à Moscou où elle obtient son diplôme en Psychologie Clinique. Après avoir complété sa spécialisation avec un master en Management, elle travaille dans les Relations Humaines pour des sociétés multinationales en Europe et aux États-Unis.

En 2022, Anna se lance un nouveau défi : créer sa propre société de coaching. Depuis, elle est devenue Master Coach Certifiée de l'Institut de Coaching International de Genève et, en janvier de cette année, elle crée ACVENTICE.

« Pour moi, être coach signifie aider les autres personnes à s'épanouir dans leur travail et leur carrière, à être heureuses et à réaliser leurs aspirations. La vie professionnelle n'est pas toujours un long fleuve tranquille et – comme coach – je veux mettre à leur service mon expérience pour les soutenir dans leur développement.

Je crois fermement en l'authenticité, aussi dans nos vies professionnelles, et c'est bien l'authenticité qui est la valeur fondamentale de mon activité de coach : chacun de nous

est unique et la clé pour être heureux et savoir affronter avec succès les changements et les défis professionnels, c'est d'être nous-mêmes. »

ACVENTICE offre du coaching individuel pour les particuliers et les entreprises afin de les aider à naviguer dans les transitions professionnelles, construire des relations positives, améliorer la communication interpersonnelle, gérer efficacement les situations difficiles au travail, booster la confiance en soi et prévenir l'épuisement professionnel.

ACVENTICE propose aussi un accompagnement personnalisé pour la réalisation de votre bilan de compétences.

Anna exerce son activité de coaching dans les bureaux des entreprises, dans son cabinet à La Wantzenau et aussi en ligne.

CONTACT



ACVENTICE

2 rue du Nord
67610 La Wantzenau

09 54 28 58 41

anna.maffucci@acventice.com
www.acventice.com





« FLYING DRESS AND WINE » UN NOUVEAU CONCEPT EN ALSACE

Un nouveau concept débarque en Alsace et la Wantzenauvienne Carole WEISSBECK se l'approprie en mettant sa région et son terroir à l'honneur.

La Wantzenauvienne de 33 ans, Carole WEISSBECK, après des études de commerce et une solide expérience de 10 ans dans l'agroalimentaire a décidé de changer d'itinéraire professionnel au début de l'année 2024 et de devenir photographe professionnelle.

Passionnée de photographie par son papa, depuis plus de 20 ans, elle décide d'en faire son métier début 2024. Carole commence par réaliser des shootings de grossesse et de bébés chez ses copines, puis des mariages.

Une de ses amies lui parle d'un tout nouveau concept très prisé et connu à Dubaï, Santorin ou encore en Provence : **le Flying Dress**.

Depuis le 1^{er} juillet 2024, la jeune photographe réalise ce concept, unique en Alsace sous le nom « **Flying Dress and Wine** » à Mittelbergheim, au cœur de la route des vins d'Alsace. Il s'agit de bénéficier d'un moment exceptionnel, le temps d'un shooting photo en robe volante dans les vignes, suivi d'une dégustation de vin avec Michel HIRTZ du Domaine HIRTZ et Fils.

« Comme j'aime le vin et que je trouve le cadre des vignes et du vignoble de la route des vins très beau, c'était une évidence pour moi. Mais le Flying Dress peut se réaliser dans d'autres endroits même les plus insolites ».

DÉTAILS DE L'EXPÉRIENCE DANS LES VIGNES

- 30 minutes de shooting photo avec prêt de la robe flying dress
- Le rendu de 4 photos numériques HD
- 30 minutes de dégustation pour savourer 3 verres de vin sélectionnés par le vigneron Michel HIRTZ

Cette expérience est réservée aux personnes de plus de 18 ans. Possibilité de réserver uniquement le shooting photo sans restriction d'âge.

Ce nouveau concept photographique est idéal pour une escapade romantique, un cadeau spécial ou simplement pour s'offrir un moment de plaisir.

Rita DIEBOLD



CONTACT

Carole WEISSBECK

06 18 15 97 82

www.caroleweissbeck.com



Carole Weissbeck
- PHOTOGRAPHE -
Capture d'émotions



3^{ÈME} CHANCE MÉDIATION ANIMALE

Morgane BRISSET propose ses services pour le bien-être animal et humain.

POURRIEZ-VOUS VOUS PRÉSENTER ?

Je m'appelle Morgane BRISSET. Je suis comportementaliste animalier et spécialiste de la relation homme-animal dans le Bas-Rhin.

Depuis toute petite, j'ai toujours eu une passion pour les animaux. Après le bac, c'est tout naturellement que j'ai choisi de m'orienter vers un métier en lien avec les chiens, les chats et les chevaux.

J'ai ainsi obtenu mon diplôme de comportementaliste animalier avec le CEEPHAO à Nantes. Je suis aussi membre de l'ANCA, Association Nationale des Comportementalistes Animaliers.

EN QUOI CONSISTE LE MÉTIER DE COMPORTEMENTALISTE ANIMALIER ?

J'améliore la relation entre l'homme et son animal en les aidant à mieux se comprendre.

Concrètement, j'aide les maîtres à :

- Mieux communiquer avec son chien, chat ou cheval
- Corriger les comportements inopportuns de son animal, tels que l'hyperactivité, la destruction, la malpropreté, les aboiements excessifs, l'anxiété de séparation...

- améliorer les interactions entre l'animal et son maître, ses enfants, ses autres animaux ou toute personne qui vient au domicile

Je peux également donner des conseils avant l'adoption d'un animal. Bref, je m'adapte aux besoins de mes clients.

PARLEZ-NOUS DE VOTRE PROCHAIN PROJET ?

Je me lance dans une nouvelle aventure : la médiation animale en duo avec Daisy, mon lapin nain.

Je me suis formée pour animer des séances de médiation animale à destination aussi bien du jeune public que des personnes fragilisées par l'âge, la maladie ou un handicap.

Cette nouvelle activité me tient à cœur parce qu'elle s'inscrit totalement dans ma vision, mon éthique : celle d'une relation harmonieuse, équilibrée et bénéfique pour tous, humains et animaux.



CONTACT

3^{ème} Chance

07 89 62 08 50 - morganebrisset67@gmail.com

www.3emechance.fr



LA BIO ATTITUDE L'INSTITUT QUI VOUS ACCOMPAGNE

Stéphanie FINCK a créé une nouvelle activité au sein de son institut « La Bio Attitude » à La Wantzenau.

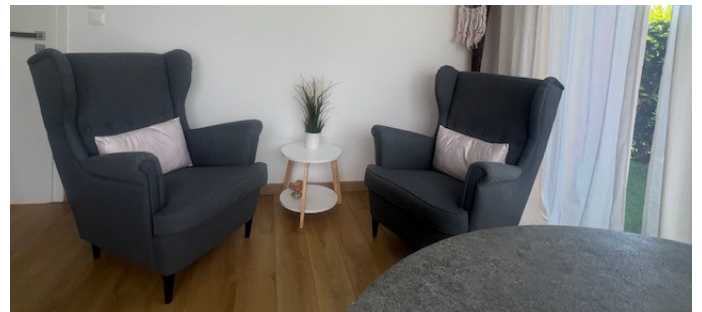
Depuis 17 ans, j'exerce avec passion mon métier d'esthéticienne au sein de mon institut « **La Bio Attitude** » à La Wantzenau.

Soucieuse de toujours offrir un accompagnement plus complet et adapté aux besoins de mes clients, j'ai récemment suivi une formation complémentaire de deux ans à l'Institut Cassiopée à Paris, qui m'a permis d'obtenir la certification de Maître Praticien en Hypnose et programmation neuro-linguistique (PNL).

Je suis désormais en mesure de proposer des accompagnements personnalisés pour aider mes clients à surmonter diverses problématiques telles que les phobies, les troubles obsessionnels compulsifs, l'arrêt du tabac, ainsi que les difficultés liées à l'estime de soi ou aux relations toxiques.

Je souhaiterais donc faire connaître cette nouvelle dimension de mon activité auprès des habitants de La Wantzenau en leur expliquant les bénéfices de l'hypnothérapie et les services que je propose désormais, en complément de mes prestations esthétiques.

Stéphanie FINCK
La Bio Attitude



CONTACT



Institut La Bio Attitude
18a rue du Petit Magmod
67610 La Wantzenau
06 13 72 02 58

www.stephanie-fink-hypnose-pnl-la-wantzenau67.fr



SALON PHOTO NATURE

HUITIÈME ÉDITION

1, 2 & 3

NOVEMBRE 2024

10h - 18h



PHOTOF'ILL

8^{ÈME} ÉDITION DU SALON PHOTO NATURE

L'espace Culturel Le Fil d'Eau accueillera le 8^{ème} Salon Photo Nature de La Wantzenau les 1^{er}, 2 et 3 novembre 2024. Cet événement est l'occasion unique de se retrouver pour échanger, discuter et réfléchir autour de la photographie animale et de nature, ainsi que des questions environnementales et de biodiversité.

Cette année, plus d'une vingtaine de photographes talentueux, venant des quatre coins de la France et de l'Allemagne, seront présents, aux côtés de Fabien GRÉBAN, le parrain de cette nouvelle édition.

Fabien GRÉBAN, célèbre pour ses magnifiques captures de la faune sauvage, apportera son expertise et sa passion à l'événement. D'autres exposants seront bien évidemment présents : Dan BEAUPERRE, Alfred BLAESS, Cyril et Valérie BUFFEL, Christian CHANTREUIL, Daniel CHARIER, Adrien COUELLE, Maxime DAVIRON, Christian DELASTRE, Léo DENOUAL, Anthony DUGOUSSET, Aurélien EBEL, Estelle GOERIG et Thibaut FROEHLI, Jean-Luc HEILI, Philippe HOCH, Christophe KEHR, Paul KEMPF, Lucas KOESSLER, Philippe KLEIN, Baptistin LEGEAY, Charline PALOMARÈS, Jacques POULARD et Christine AVENEL, Marcus RIMPEL, René ROUYER, Jérôme SCHERER et Olivier TRIBLE.

L'entrée est libre, permettant à chacun de venir profiter de l'événement. Une petite buvette et une restauration seront disponibles sur place.

Ne manquez pas ce rendez-vous incontournable pour les amateurs de photographie et les passionnés de nature !

Josiane EBEL
Association Photof'ill



Quand j'ai commencé la photographie animale en 2005, c'est tout de suite devenu une évidence : j'avais trouvé ma place ! C'est au cœur de la nature sauvage que j'ai besoin de vivre.

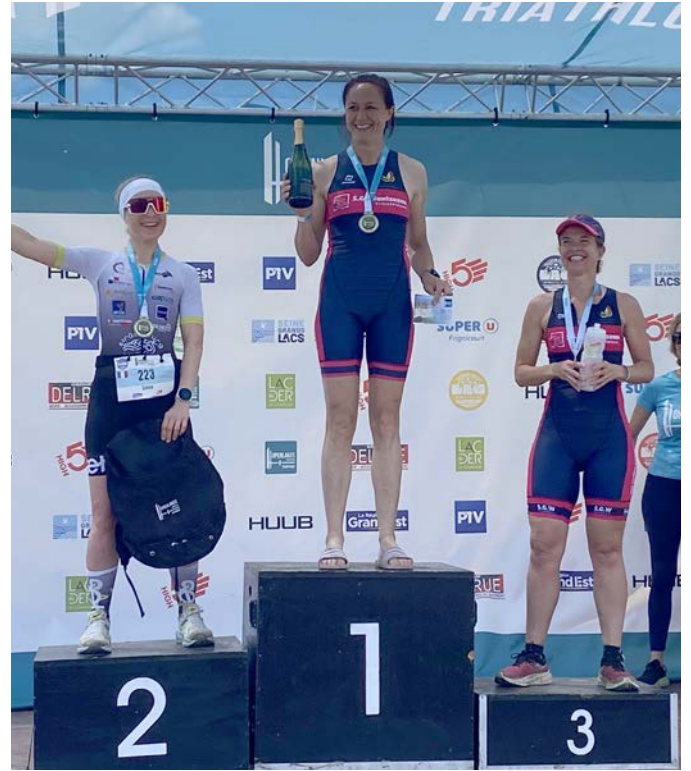
Tout autant photographe que naturaliste, j'ai choisi de consacrer mon activité à la mise en valeur de la nature autour de chez moi, dans le massif du Jura. Cette proximité me permet de suivre au quotidien mes sujets et tenter ainsi de décrypter leur comportement, leur mode de vie et donc d'avoir cette approche naturaliste qui me passionne.

Je suis également très sensible à l'esthétisme de l'image. Je recherche les plus belles ambiances, le graphisme, la symétrie, les contrastes... J'aime qu'une photographie permette à l'imaginaire de s'exprimer pleinement, quand le spectateur plonge au cœur de l'image.

Côté technique, je suis équipé d'objectifs Nikon de 16 à 500 mm et j'utilise aujourd'hui avec bonheur deux boîtiers hybrides plein format, le Nikon Zf et le fabuleux Nikon Z9.

Photographe professionnel depuis 2012, mes images sont régulièrement publiées dans la presse et sont distribuées par l'agence NATURAGENCY. Mon activité professionnelle est basée sur l'organisation de stages, la vente de tirages d'art, des conférences, des articles pour la presse, la publication de livres, etc....

Fabien GRÉBAN
Parrain 8^{ème} Salon Photo Nature



TRIATHLON

TRIATHLON INTERNATIONAL OPENLAKES CHAMPAGNE

Sous l'impulsion de son président, Lionel WINTER, la section triathlon du SG Wantzenau, s'est déplacée en nombre au lac de Der en Champagne, le week-end des 22 et 23 juin pour participer au *Triathlon International Openlakes*.

48 triathlètes wantzenauviens ont pu participer à cet événement, parmi plus de 4 000 concurrents européens. De poussin à vétéran, novices ou confirmés, tous se sont dépassés sur les différents formats de course proposés par les organisateurs.

Les épreuves les plus longues se sont déroulées le samedi : 6 courageux triathlètes du club ont pris le départ de la distance **Ironman** : 3 800 m de natation, 180 km de vélo, 42.2 km de course à pied et 13 autres se sont attaqués au **Half** à savoir 2 000 m / 90 km / 21 km. Ils méritent toute notre admiration.

Le dimanche matin, 15 membres du SG Wantzenau Tri se sont mesurés sur le **formats** (500m/20km/5km). Une heure plus tard, 7 jeunes de l'école de Triathlon ont participé aux 2 formats de course qui leur étaient ouvertes selon leur catégorie d'âge : le **Kids** pour les pupilles et benjamins (150 m / 4 km / 1.5 km) et le **XS** pour les minimes et cadets (400 m / 13 km / 2.7 km). Ce dernier permettait également à des adultes comme Lucille de faire leur première en triathlon.

L'après-midi, 5 représentants du club se sont alignés sur la dernière épreuve du week-end : la distance **Olympique** (1 500 m/40 km/10 km).

Plusieurs triathlètes de La Wantzenau se sont distingués et ont porté haut les couleurs de leur club en montant sur les marches du podium : 5 médailles chez les femmes, 1 chez les hommes et 2 chez les jeunes : 3^{ème} junior féminin sur le S pour Maelle SCHIFF et 2^{ème} benjamine pour Ambre DA COSTA en **Kids**.

Ces épreuves ont permis à certains d'aborder leur premier triathlon et à d'autres de passer pour la première fois à une distance plus longue. Quels que soient leur ancienneté dans la discipline et le résultat obtenu, tous ces athlètes ont donné le meilleur d'eux-mêmes et nous leur adressons nos plus vives félicitations.

En plus des 48 compétiteurs, une quinzaine de supporters du club ont fait le déplacement. Le camping où logeait tout ce petit monde a été envahi par les couleurs bleues et roses pour des moments de convivialité et une ambiance club fantastique.

Cet événement est allé bien au-delà d'un simple moment de sport pour nos Wantzenauviens, qui n'ont qu'une hâte : recommencer !

L'enthousiasme, la fraternité, la convivialité et la ferveur, qui s'en sont dégagés tout le week-end, représentent tout ce que le sport fait de plus beau.

Vivement l'année prochaine pour une nouvelle édition !!

SG Wantzenau Triathlon



CLUB HIPPIQUE DU WALDHOF

CLAP DE FIN POUR LA TEAM CCE

C'est la conclusion d'une belle aventure, marquée par des équipes aux noms typiquement alsaciens, une monitrice arborant fièrement la coiffe alsacienne (ou même déguisée en bretzel !), un esprit d'équipe sans faille, et une organisation exemplaire.

L'Open de France Lamotte-Beuvron 2024 gardera longtemps en mémoire l'École d'équitation du Waldhof (prononcé « oualdof » dans le Loir-et-Cher).

Nos jeunes cavalières ont atteint leur objectif avec brio ! Grâce à leur travail acharné et à leur détermination, Maude, Noéline, Eloane, Nouha, Clara, Camille, Juliette et Chloé ont fièrement défendu les couleurs du Waldhof lors de ces Championnats de France, réalisant ainsi leur objectif de fin de saison.

Un immense coup de chapeau à nos chevaux, véritables partenaires de cette aventure, qui ont su rester au top malgré la fatigue du voyage, permettant ainsi à nos cavalières de toucher leur rêve du bout des doigts. Les « **Flamenkiiches** » se sont illustrées en terminant à une superbe 8e place, avec en prime une 1^{ère} place en épreuve de CSO !

Félicitations également aux « **Bretzels en Selle** » qui se classent 11^{ème} dans leur catégorie. Les deux équipes ont été à la hauteur et se sont fait plaisir, c'est là l'essentiel.



Cette belle aventure n'aurait pas été possible sans le soutien indéfectible d'une équipe de mamans extraordinaires, de chauffeurs toujours prêts à rendre service dans la bonne humeur et de nos sponsors généreux qui ont cru en nous. Merci à tous !

Enfin, un immense merci à notre coach, Mathilde HEINTZ, pour son engagement sans faille dans ce beau projet aux côtés de nos cavalières.

Stéphanie LOEB
Club Hippique du Waldhof



VOLLEY-BALL UN QUART DE SIÈCLE DE PASSION

Après 25 années de dévouement à la tête du volley-ball à La Wantzenau, Marc FUEHRER, président fondateur de la section, a décidé de passer le relais à Régis FAILLET.

Fondée il y a un quart de siècle, la section de volley-ball a trouvé une véritable famille de cœur au sein de l'omnisport de la SGW.

Ce qui a commencé avec quelques passionnés de volley s'est rapidement transformé en un club respecté au niveau départemental.

Grâce à un engagement sans faille, la section a su développer une pratique compétitive du volley pour les adultes comme pour les jeunes, tout en restant fidèle à son ADN, celui de promouvoir le volley loisir.

Parmi les jalons marquants de cette aventure, on se souvient de la collaboration avec le club de Notre Dame, alors en Nationale 3, ainsi que de celle avec le club allemand de Buhl, évoluant en Bundesliga.

Les matchs de gala, organisés à La Wantzenau, qui ont vu s'affronter des équipes prestigieuses comme l'équipe nationale belge ou encore Nancy (Pro B), restent gravés dans les mémoires.

Soucieuse de s'ancrer dans le tissu local, la section de volley a mis en place des événements qui sont devenus incontournables, à l'image des tournois organisés au profit du Téléthon, notamment les 10 heures de volley non-stop, ainsi que les fameux tournois du 1^{er} mai, qui

au fil des ans, se sont imposés comme une véritable institution dans le monde du volley strasbourgeois. À La Wantzenau, on sait ce que signifie l'accueil.

Au fil des années, la section a connu de nombreux succès : plusieurs titres de champion du Bas-Rhin junior, des victoires mémorables en coupe contre des équipes de niveau supérieur comme l'ASPTT (Nationale 2), et des championnats remportés au plus haut niveau départemental.

À La Wantzenau, on sait aussi ce que signifie jouer au volley-ball. Aujourd'hui, sous la direction de Régis FAILLET et avec ses 70 licenciés, la section de volley est solide et promise à un avenir des plus prometteurs.



*Alain
HERRMANN
Adjoint aux
Associations
et à la vie
économique*



OLYMPIADES 2024 UNE ANNÉE OLYMPIQUE

C'est ainsi qu'Alain HERRMANN et toute l'équipe organisatrice ont imaginé la 4^{ème} édition des Olympiades Inter-Associations Sportives organisées à l'espace JCK par la municipalité.

C'est avec fierté que les porteurs de la flamme ont défilé dans les rues de notre beau village avant de rejoindre les équipes participantes précédées de leur porte drapeau sur le stade.

Les présidents, entraîneurs et capitaines ont une fois de plus proposé aux athlètes des ateliers originaux permettant à tous les participants de découvrir les activités physiques pratiquées à La Wantzenau et de se rencontrer dans une expérience originale.

Tous les organisateurs, les responsables d'équipes, les participants et même la météo pourtant perturbée ont conjugué leurs efforts pour la réussite de ces Olympiades qui se sont déroulées dans une ambiance conviviale marquée par un bel esprit sportif et compétitif.

À l'issue des épreuves les médailles ont été décernées aux équipes gagnantes.

- **Equipes 6-9 ans :** or : Athlétisme
argent : Gymnastique
bronze : Judo
- **Equipes 11-13 ans :** or : Basket
argent : Foot
bronze : Gymnastique 1
- **Equipes adultes :** or : Tennis de table 2
argent : exæquo Foot et Athlétisme
bronze : Basket

- **Entrée du stade la plus remarquée :**
or : Basket
argent : Athlétisme
bronze : Gymnastique



Participants et public ont pu partager leurs expériences autour des stands de restauration et buvette assurés par la SGW.

Rendez-vous est pris pour l'année prochaine !

*Alain HERRMANN
Adjoint aux Associations
et à la vie économique*



LA FÊTE DU VÉLO UNE 5^{ÈME} ÉDITION AU-DELÀ DES FRONTIÈRES

La cinquième fête du vélo de La Wantzenau qui s'est déroulée le 25 août 2024 a été une fois de plus un franc succès.

Près de 300 cyclistes du dimanche ou sportifs plus chevronnés se sont lancés sur les parcours fléchés par Alain HERRMANN, Aurélien EBEL et Bernard WEIBLE.

Cette année, 3 circuits étaient proposés par les organisateurs.

Le circuit du Héron de 14 km prévu pour les familles et les enfants qui ont pu découvrir des endroits insolites de notre village

Le circuit du Milan de 44 km pour le plus sportifs et le circuit du Coucou de 75 km pour les cyclistes chevronnés ont conduit les amoureux de la petite reine au-delà du Rhin, visiter nos voisins Allemands et découvrir les paysages et villages de l'Ortenau en passant par Renchen, Ulm, Rheinbischofsheim ou Honau.

Pour faciliter la promenade, il était possible de louer un vélo électrique auprès de la boutique mobile de l'Eurométropole de Strasbourg.

L'association CADR67, quant à elle, proposait le marquage des vélos et tous les sportifs ont pu faire le plein de vitamines sur le vélo à smoothies.

Les bénévoles de la Protection Civile étaient présents pour prendre en charge les éventuels petits incidents.

Pour mettre les sportifs en jambes, une joyeuse équipe de la section Athlétisme de la SGW proposait viennoiseries et café dès le matin et s'est chargé de la buvette et de la restauration au retour des sportifs.



Rendez-vous l'année prochaine pour une nouvelle édition avec encore de nouvelles surprises !!



Alain HERRMANN
Adjoint aux Associations
et à la vie économique

D'SCHUEL FÀNGT WÌDDER ÀN ! ON REPREND LE CHEMIN DE L'ÉCOLE !

's *Mimi ùn de Leo gehn ìn d'Schuel* - Mimi et Léo vont à l'école

Texte élaboré par la Commission pédagogique de l'OLCA : Christiane FRIEDRICH, Paul MEYER, Léon DAUL, Jean-Marie FRIEDRICH, Robert MAZERAND, Yves RUDIO. Illustrations de Sandrine THOMMEN.

's MIMI ùN DE LEO GEHN ÌN D'SCHUEL

Mimi et Léo
vont à l'école

Mimi und Leo
gehen zur Schule



On y est ! *Es isch wìdder so witt !* Après une trêve estivale toujours trop courte, il est grand temps de reprendre le chemin de l'école : *d'Schuel fàngt wìdder àn !*

On range le *Sùmmerrock* et les *Bàdhessle* et on ressort la terrible liste des fournitures scolaires que l'on avait *ìngedolwe* fin juin. Après avoir chassé le Pokémon tout l'été, il s'agit maintenant d'attraper le plus beau *Schuelersäck*.

On prend son courage à deux mains et hop, on va faire les *Kommissione*. Au supermarché, les rayons sont toujours aussi *geràppeltvoll*. *Hefter* de toutes les couleurs, des tonnes de *Pàpier*, crayons *vùn àlle Fàrwe*, l'incoutournable *Tàfel*, et n'oublions pas les outils des géomètres en herbe : *de Winkel*, 's *Lineàl*, 's *Winkelmesser* et *de Zirikel*.

Tout étourdis, on remplit le *Kàrrichel*, petits carreaux, couverture bleue, *Ràdièrgùmmi* arôme fraise, *Klëéb qui sent l'amande...* tout y est et même plus. Il ne manque que le *Schuelersäck*, le fidèle compagnon. Sera-t-il *rosarot*, recouvert de *Sternle*, de *Fuessbàller* ou de super héros ? Tout sera une histoire de négociation.

Enfin, nous voici libérés, délivrés... les courses sont faites. Nos chers petits reprennent enfin le chemin de l'école. Une pensée émue *fer d'Schuellehrer* et on ira faire un tour à la *Üsstellùng*. C'est aussi ça le mois de septembre.

Es isch wìdder so witt ! : On y est !

D'Schuel fàngt wìdder àn ! : l'école reprend !

De Sùmmerrock : la robe d'été

D'Bàdhessle : le slip de bain

Ìngedolwe sinn : être enterré

De Schuelersäck : le cartable

D'Kommissione : les courses

Geràppeltvoll sinn : remplis à ras bord

D'Hefter : les cahiers

's *Pàpier* : le papier

Vùn àlle Fàrwe : de toutes les couleurs

D'Tàfel : l'ardoise

De Winkel : l'équerre

's *Lineàl* : la règle

's *Winkelmesser* : le rapporteur

De Zirikel : le compas

's *Kàrrichel* : le chariot

's *Ràdièrgùmmi* : la gomme

D'Klëéb : la colle

Rosarot : rose

D'Sternle : les étoiles

D'Fuessbàller : les footballeurs

D'Schuellehrer : les professeurs des écoles

D'Üsstellùng : la Foire européenne

LA CLASSE 64

FÊTE SES 60 ANS

C'est dans le village de notre enfance, en tout cas pour la plupart, que nous avons décidé de fêter nos 60 ans.

Nous nous sommes retrouvés pour toute une journée au bord d'un étang à La Wantzenau pour célébrer cet événement comme il se doit.

Après un succulent sanglier à la broche, une après-midi ensoleillée en grande partie, au vu de ce qui est tombé les quinze jours précédents, c'est presque un miracle... nous avons passé le temps à « pétanquer », à « Mölkkyller » et surtout à discuter de choses et d'autres.

On a fini la soirée avec tartes flambées à volonté et on a même réussi à retrouver nos jambes de 20 ans pour terminer au bout de la nuit en dansant !

Que des bons moments, des souvenirs et de belles images qui resteront gravées dans nos mémoires.

Un grand merci aux deux « **cuistots** » des sangliers, André et Roger, à la société PRESTABAR qui a géré avec grand professionnalisme, et avec une gentillesse et des sourires permanents tout au long de la journée et une partie de la nuit.

Enfin, notre plus grand remerciement à notre ami Bernard, qui, grâce à cet endroit et son investissement pour le rendre si agréable, nous a permis de passer cette journée mémorable. **Merci Berness !**



Ont participé : Nicolas OHREL, Josy et Jean-Michel EBEL, Isabelle et Serge KITTEL, Martine et Jean-Marc HALTER, Carine et Vincent ENGLENDER, Edith et Dominique CLAUSS, Patricia et Patrick MERKEL, Sylvie et Christian CLAUSS, Nathalie et Christian WERLE, Annie et Daniel MARTZ, Christophe COMBEL, Léna et Thierry GABEL, Pascale et Jacqui STROH, Bernard ADAM et Sandra, Annie et Jean-Marc VIERLING, Bruno MEYER, Marie-Eve et Thierry STARKE, Anne et Jean-Marie VERINAUD, Nicole VIX et Pascal BECHT, Martine et Thierry HAGER, Nicole STROH et Yvan, Claude ADAM, Patrick et Pascale CAUMONT, Klaus et Emmanuelle WILCKE, Jean-Marc et Elisabeth KNITTEL, Sylvie HAMION et Patrick LOEWENBERGER, Marie-Françoise et Francis EBEL, Françoise et Jean-Luc EBEL, Eric KIRSTETTER, Nathalie et Christian RADMACHER.

LA FÊTE DES VOISINS

À L'HEURE ESPAGNOLE !

Le mardi 2 Juillet 2024, en soirée, a eu lieu notre traditionnelle fête de la rue sur le parking du restaurant **Les Semailles** avec, cette année, un voyage en Espagne avec une superbe paëlla.

Malgré les incertitudes climatiques, nous étions finalement vingt six adultes et cinq enfants. Une fois encore tout s'est déroulé à merveille, tout le monde était content.

Merci aux participants pour leur bonne humeur, leurs apéros et desserts concoctés avec soin et talent. Remerciements également à la mairie et à son personnel.

Comité organisateur



RÉUNION PUBLIQUE

POUR UNE COMMUNE DÉCARBONNÉE

En partenariat avec l'Agence du Climat, créée au sein de l'Eurométropole, j'ai souhaité engager notre ban communal dans une démarche pour un territoire décarboné.

De nombreuses pistes sont ainsi explorées telles que la production photovoltaïque/agrovoltaïque et la géothermie superficielle voire l'aérothermie.

L'analyse de l'opportunité de créer un système de distribution de chaleur collectif répond à un terrain particulièrement favorable à La Wantzenau. En effet, la présence de filières de biomasse, de bois ou la présence de la nappe phréatique favorise la réflexion quant à une centralisation de la production au profit d'un groupe de bâtiments communaux.

L'objectif de la commune vise clairement le verdissement de l'approvisionnement énergétique de nos bâtiments publics. La concentration des équipements à la fois du pôle scolaire et du pôle sportif crée l'opportunité d'un périmètre d'études particulièrement dense et performant.

De multiples scénarios et de modélisations ont été travaillés avec des bureaux d'études spécialisés pour amorcer les premières pistes les plus pertinentes que je souhaiterais restituer dans le cadre d'une réunion publique qui se déroulera



le mercredi 18 septembre 2024
à 18h30

Salle de mariages de la mairie

Je vous remercie de vous inscrire par mail à l'adresse suivante : info@la-wantzenau.fr

Michèle KANNENGIESER
Maire

Àlli mìtnànder fer ùnseri Sproch!

TOUS ENSEMBLE POUR NOTRE LANGUE !

NOUVEAU

par Jacques EHRHARD

Lors de la fête du Elsässer Sùndi, Jacques EHRHARD a présenté les anciennes associations de notre village, dans sa langue maternelle de La Wantzenau. À présent, il nous offrira ses textes écrits au fil des numéros de WantZ'OOM.

La Société de musique

Sous la direction du Président Alphonse GEORG, ils jouaient de la musique lors des processions et à Noël. Tous les ans, en été, ils organisaient une fête au bord du Rhin. Mais il pleuvait toujours. Ils avaient également un étendard porté par le « MEYER des associations » (ce monsieur MEYER faisait partie de la plupart des associations du village).

Il fut un temps où il existait aussi une association d'accordéonistes. De nos jours, sous la direction du chef Philippe HECHLER, nous avons une des meilleures harmonies d'Alsace.

De Musikverein

Mit'em Präsident Alphonse GEORG hon se Musik gspëilt àn de Prodeffione ùnn àn Wihnoochte. Sie hon œ àlle Johr düsse àm Rhin e Fescht ghett. Awer es het immer grëjët. Sie hon œ e Faàhne ghett, wie de Vereinsmeyer getrøje het. Es het œ e Knëtschverein genn. Hit mit de Direktion vum Chef Philippe HECHLER hom'r ééini vùn de beschte Harmonie im Elsàss.

NOUVEAU

ATOUT VOIR

BONS PLANS CULTURELS POUR LES 11-25 ANS

La carte Atout Voir permet aux jeunes de 11 à 25 ans, non étudiants, qui habitent ou qui sont scolarisés dans l'Eurométropole de Strasbourg, de profiter de tarifs très avantageux auprès de 50 établissements culturels à travers l'Eurométropole de Strasbourg.

Cinéma, festival, musée, théâtre, danse, cirque, musique, humour, expositions... il y a en a pour tous les goûts !

Avec la carte Atout Voir, les billets de concert et de spectacles sont à 6 €. Les places de cinéma sont à 5 € pour toutes les séances du dimanche 19 h au vendredi 19 h. Les musées de la Ville de Strasbourg sont gratuits.

NOUVEAUTÉ

À compter du 1^{er} septembre 2024, la carte est gratuite ! Elle est disponible dans plus de 60 lieux de distribution à travers l'Eurométropole et en Mairie.

Pour savoir où la retirer et quelles pièces justificatives sont demandées ou bien faire la demande en ligne, n'hésitez pas à consulter : www.strasbourg.eu/carte-atout-voir

CARTE GRATUITE 11-25 ANS*

ATOUT VOIR



LA CULTURE À TOUT (PETITS) PRIX !

- CINÉS - 5€
- CONCERTS - 6€
- SPECTACLES - 6€
- MUSÉES - GRATUIT

*NON ÉTUDIANTS

SOIRÉE GÉNÉALOGIE

MERCREDI 16 OCTOBRE À 20h

La soirée généalogie, initialement annoncée pour le mercredi 2 octobre, a été reporté au mercredi 16 octobre, à la même heure !

REPORTÉE

ÉLECTIONS

NOUVEAU

UNE NOUVELLE CARTE ÉLECTORALE

La Préfecture a demandé aux communes de proposer un rééquilibrage du nombre d'électeurs inscrits dans les bureaux de vote.

À l'issue de ce redécoupage, de nouvelles cartes seront envoyées aux électeurs concernés et préciseront l'adresse de leur nouveau bureau de vote.



RÉUNION PUBLIQUE

MERCREDI 18 SEPTEMBRE À 18h30

Présentation de l'étude de faisabilité concernant la création d'un réseau de chaleur

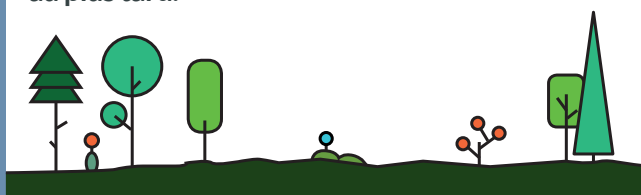
Lieu : Mairie - Salle des mariages

JOURNÉE CITOYENNE

SAMEDI 5 OCTOBRE À 8H45

La commune organise une journée de nettoyage du ban communal le samedi 5 octobre 2024.

Si vous souhaitez participer à cette journée, vous pouvez vous inscrire en mairie au **03 88 59 22 59** ou info@la-wantzenau.fr pour le **23 septembre** au plus tard.



CONSEIL MUNICIPAL

Conseil Municipal de La Wantzenau le **mercredi 25 septembre 2024 à 20h** en Mairie.

PERMANENCES DES ADJOINTS AU MAIRE

Les adjoints au Maire vous accueillent les jeudis de 17h à 19h, sur rendez-vous au 03 88 59 22 59.

12 septembre 2024 - M. Alain HERRMANN

adjoint en charge des Associations et de la Vie économique

19 septembre 2024 - M. Camille MEYER

adjoint en charge de l'Urbanisme, des Travaux et des Mobilités

26 septembre 2024 - M. François VIX

adjoint en charge de l'Environnement et de la Préservation des espaces naturels

3 octobre 2024 - Mme Katia BOSSUYT

adjointe en charge des Affaires scolaires, de la Petite enfance, de l'Enfance et de la Famille

10 octobre 2024 - Mme Marianne BOUDAUD

adjointe en charge de la Culture, de la Communication et de la Démocratie locale

17 octobre 2024 - Mme Alexandra WAGNER

adjointe en charge de la Jeunesse

24 octobre 2024 - M. Alain HERRMANN

adjoint en charge des Associations et de la Vie économique

31 octobre 2024 - M. François VIX

adjoint en charge de l'Environnement et de la Préservation des espaces naturels

DROITS À LA PAROLE

En vertu de la loi du 27 février 2002, cet espace est réservé à l'expression politique des composantes du Conseil Municipal.

Esprit Village

L'heure de la rentrée scolaire a sonné : l'occasion d'évaluer les acquis et d'entamer les nouveaux devoirs qui s'annoncent.

Le cartable de la municipalité est toujours bien chargé et ses cahiers 2024 sont déjà bien remplis :

- Au cœur de village, les travaux avancent visiblement, le monument aux morts a rejoint son nouvel emplacement, les plantations ont pris leurs marques et l'appel à projet du futur Biergarten est en cours.
- Les installations du tennis ont été complètement modernisées : une rénovation thermique, énergétique et esthétique qui autorise de nouvelles ambitions pour le club.
- Le virage des énergies renouvelables, négligées sous le précédent mandat, a enfin été pris avec l'installation de panneaux photovoltaïques sur le hall de tennis avant ceux prévus sur la future maison des associations au cœur de village.
- La politique inédite d'amélioration des mobilités ne connaît pas de pause : aménagement du carrefour de la route de Strasbourg, expérimentation d'aménagements cyclables rue Hirschfeld, nouvel arrêt du bus 201 pour assurer une liaison avec le tramway à Hoenheim Gare.
- Les grands rendez-vous traditionnels, culturels, associatifs ont fait briller notre village mois après mois.

Nous nous réjouissons de cette nouvelle rentrée toujours studieuse et qui augure à nouveau de belles ambitions pour notre village.

Groupe majoritaire « Esprit Village »

M. KANNENGIESER, C. MEYER, P. KIEFFER, A. HERRMANN, K. BOSSUYT, F. VIX, M. BOUDAUD, R. BODÉ, A. WAGNER, A. EBEL, C. STROH, S. HECKEL, M.-L. PICARD, L. ADAM, C. BONN, B. WEIBLÉ, S. BEINERT, C. ADAM, F. MAURY, L. NEFF, A. RAVIZZI, E. DE PRAT, F. MONNEAUX-GADROY

La Wantzenau de demain

La Wantzenau au coeur

Aurélie LYAUTEY, Françoise BOISSIÈRE,
Sandra TOURNIER et Patrick DEPYL

Martial SCHILLINGER et Nicolas REPP

LES ÉMOTIONS SE DÉCLINENT À LA WANTZENAU



Fête du Collège



Fleurissement du Village



Wantz Academy LWFC - été 2024



Atelier Sommeil animé par Virginie GABEL



Inauguration du Tennis avec Dorian LEY et Simon WAGNER



1, 2, 3... c'est la rentrée des classes !



Remise des Prix Chasse au Trésor



Forum des Associations

SAMEDI 28 SEPTEMBRE 2024

Kai's
FAMILY

à partir de 18h00



Oktoberfest

#3

Au fil d'eau à La Wantzenau

- Tartes flambées servies à table
- Places assises réservées

ENTRÉE + BIÈRE 50cl* **18 €**

- Tartes flambées salées
- Tartes flambées sucrées
- Bretzels
- Bar à cocktails

ENTRÉE + BIÈRE 50cl* + 1 tarte flambée au choix **25 €**

*ou soft 33cl - L'abus d'alcool est dangereux pour la santé



RÉSERVATION EN LIGNE :



ou par mail : mylene@la-wantzenau-fc.com

BIOFA, DES FINITIONS ÉCOLOGIQUES POUR VOTRE HABITAT



Un large choix de produits de finitions

Nous sommes en mesure de teinter aussi bien les peintures (façades, murales) que les laques, les lasures et les huiles. Nous travaillons avec le nuancier NCS, Eurotrend, RAL et proposons également le 'Culte des couleurs' avec 125 teintes naturelles pour un rendu lumineux.. Au total, plus de **3500 teintes** réalisables au sein de notre magasin sous 24h.

Chaque gamme propose **plusieurs finitions** afin que vous puissiez trouver le produit qui correspond le mieux à vos besoins.

Notre **Showroom** est ouvert du lundi au vendredi de 8h à 12h et de 13h à 17h à La Wantzenau. Ouvert aux **professionnels** et aux **particuliers**.



BIOFA
3 Rue Gutenberg
67610 La Wantzenau
Tél : 03 88 59 22 95
info@biofa.fr

Pionnier en finition écologique

Situé à La Wantzenau, Biofa est présent en Alsace depuis 50 ans. Spécialisés en **finitions écologiques pour l'habitat**, nous collaborons étroitement avec les professionnels, convaincus que qualité et écologie peuvent être harmonieusement associées. Nous proposons plusieurs produits tels que des peintures murales, des laques, des lasures ou encore des huiles et produits de traitement pour bois.

Nos engagements

Chez Biofa, la qualité est notre priorité. Nos produits sont fabriqués avec soin à partir de **matériaux de haute qualité**. Chaque produit fait l'objet de **tests rigoureux** pour assurer des performances optimales. Nos peintures, laques et autres finitions sont écologiques et reconnues pour leur **durabilité**, leur excellente adhérence et leur rendu exceptionnel. Elles sont plébiscitées par tous types de professionnels (menuisiers, peintres, architectes...).

En choisissant Biofa, vous optez pour des produits qui embellissent et protègent durablement votre habitat.



Nous réalisons la couleur de votre choix **directement sur place**



LA COMMUNE DE LA WANTZENAU
présente

Je vois La Wantzen
Rose

“LA WANTZENAUVIENNE”

MARCHE & COURSE SOLIDAIRES

DIMANCHE 13 OCTOBRE 2024

TARIF : 15€ (T-shirt inclus) pour les +13ans
10€ (T-shirt inclus) pour les -13ans

INSCRIPTION EN LIGNE

my.weezevent.com/la-wantzenauvienne

ET EN MAIRIE

BUVETTE ET RESTAURATION SUR PLACE

www.la-wantzenau.fr

facebook.com/wantzenau



IMPRIM'VERT* Par respect pour l'environnement, ce document est imprimé sur du papier sans chlore, avec des encres écoresponsables.

PARMENTIER IMPRIMERIES

